

中国十大品牌教育集团 中国十佳网络教育机构



- 自考名师全程视频授课，图像、声音、文字同步传输，享受身临其境的教学效果；
- 权威专家在线答疑，提交到答疑板的问题在 24 小时内即可得到满意答复；
- 课件自报名之日起可反复观看不限时间、地点、次数，直到当期考试结束后一周关闭；
- 付费学员赠送 1G 超大容量电子信箱；及时、全面、权威的自考资讯全天 24 小时滚动更新；
- 一次性付费满 300 元，即可享受九折优惠；累计实际交费金额 500 元或支付 80 元会员费，可成为银卡会员，购课享受八折优惠；累计实际交费金额 1000 元或支付 200 元会员费，可成为金卡会员，购课享受七折优惠（以上须在同一学员代码下）；

**英语/高等数学预备班：**英语从英文字母发音、国际音标、基本语法、常用词汇、阅读、写作等角度开展教学；数学针对有仅有高中入学水平的数学基础的同学开设。通过知识点精讲、经典例题详解、在线模拟测验，有针对性而快速的提高考生数学水平。[立即报名！](#)

**基础学习班：**依据全新考试教材和大纲，由辅导老师对教材及考试中所涉及的知识进行全面、系统讲解，使考生从整体上把握该学科的体系，准确把握考试的重点、难点、考点所在，为顺利通过考试做好知识上、技巧上的准备。[立即报名！](#)

**冲刺串讲班：**结合历年试题特点及命题趋势，规划考试重点内容，讲解答题思路，传授胜战技巧，为考生指出题眼，提供押题参考。配合高质量全真模拟试题，让学员体验实战，准确地把握考试方向、将已掌握的应试知识融会贯通，并做到举一反三。[立即报名！](#)

**习题班：**自考 365 网校与北大燕园合作推出，共计 390 门课程，均涵盖该课程全部考点、难点，在线测试系统按照考试难度要求自动组卷、全程在线测试、提交后自动判定成绩。我们相信经过反复练习定能使您迅速提升应试能力，使您考试梦想成真！[立即报名！](#)

**论文答辩与毕业申请指导班：**来自主考院校的指导老师全程视频授课，系统阐述申报自考论文的时间、论文的选题、论文的格式及内容、与导师的沟通技巧等，并提供论文范例供学员参考。[立即报名！](#)

**自考实验班：**针对高难科目开设，签协议，不及格返还学费。全国限量招生，报名咨询 010-82335555 [立即报名！](#)

## 浙江省 2007 年 7 月高等教育自学考试

### 药物化学（二）试题

课程代码：10116

#### 一、名词解释(本大题共 3 小题，每小题 2 分，共 6 分)

1. 软药
2.  $N_2$  受体拮抗剂
3. 局部麻醉药

#### 二、填空题(本大题共 9 小题，每空 1 分，共 14 分)

请在每小题的空格中填上正确答案。错填、不填均无分。

1. 许多  $H_2$  受体拮抗剂经灼烧后，加入乙酸铅生成黑色沉淀，是化学结构中含有\_\_\_\_\_生成\_\_\_\_\_的缘故。
2. 抑制病毒复制的药物包括\_\_\_\_\_，干扰素及干扰素诱导剂。
3. 将青蒿素结构中的过氧键还原，其活性\_\_\_\_\_。
4. 四环素类药物对酸、碱不稳定是由结构中的\_\_\_\_\_造成的。
5. 血浆中，药物与蛋白结合分为\_\_\_\_\_、\_\_\_\_\_两种。蛋白结合药物不易通过\_\_\_\_\_，没有治疗活性。
6. 药物代谢通常分为二相，即\_\_\_\_\_和\_\_\_\_\_。
7. 多巴胺在体内生物合成途径是左旋酪氨酸通过酪氨酸羟化酶作用形成\_\_\_\_\_，后者再在脱羧酶作用下形成多巴胺。
8. 盐酸苯海索能阻断中枢神经系统和周围神经系统中的毒蕈碱样胆碱受体，且对前者有较好选择性，外周作用较弱。

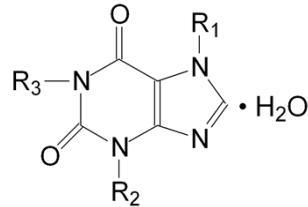
临床主要用于治疗\_\_\_\_\_。

9. 肾上腺素具有\_\_\_\_\_结构,具有还原性,与空气或日光接触,易发生\_\_\_\_\_。

### 三、单项选择题(本大题共 20 小题,每小题 2 分,共 40 分)

在每小题列出的四个备选项中只有一个是符合题目要求的,请将其代码填写在题后的括号内。错选、多选或未选均无分。

1. 咖啡因的结构如下图,其结构中  $R_1$ 、 $R_2$ 、 $R_3$  分别为 ( )



A.H、 $CH_3$ 、 $CH_3$

B. $CH_3$ 、 $CH_3$ 、 $CH_3$

C. $CH_3$ 、 $CH_3$ 、H

D.H、H、H

2. 下列哪个药物属于芳基烷酸类的抗炎药 ( )

A.阿司匹林

B.布洛芬

C.地塞米松

D.氯苯那敏

3. 非甾体抗炎药物的作用 ( )

A.花生四烯酸环氧化酶抑制剂

B.二氢叶酸还原酶抑制剂

C.磷酸二酯酶抑制剂

D.D-丙氨酸多肽转移酶抑制剂

4. 甾体的基本骨架是 ( )

A.环己烷并菲

B.环戊烷并菲

C.环己烷并多氢菲

D.环戊烷并多氢菲

5. 下列哪个为甾体抗炎药? ( )

A.地塞米松

B.羟布宗

C.甲睾酮

D.苯丙酸诺龙

6. 下列药物属于硫脲类抗甲状腺药的是 ( )

A.甲状腺素

B.胰岛素

C.甲巯咪唑

D.乙胺嘧啶

7. 下列属于干扰病毒复制的核苷类抗病毒药物是 ( )

A.金刚烷胺

B.阿昔洛韦

C.干扰素

D.利巴韦林

8. 复方新诺明是由 ( )

A.磺胺醋酰与甲氧苄啶组成

B.磺胺嘧啶与甲氧苄啶组成

C.磺胺甲恶唑与甲氧苄啶组成

D.磺胺嘧啶与磺胺甲恶唑组成

9. 下列哪个药物可以损害听觉神经? ( )

A.卡那霉素

B.多西环素

C.红霉素

D.阿奇霉素

10. 在水溶液中,维生素 C 以何种形式稳定? ( )

A.2-酮式

B.3-酮式

C.烯醇式

D.酮醇式

11. 辛伐他汀是下列药物类型中的哪一类? ( )

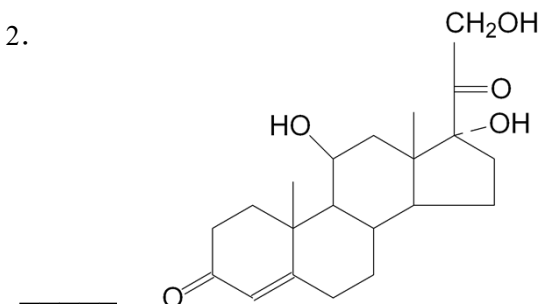
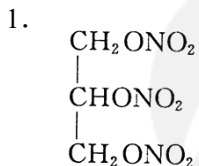
A.ACE 抑制剂

B.钙通道拮抗剂

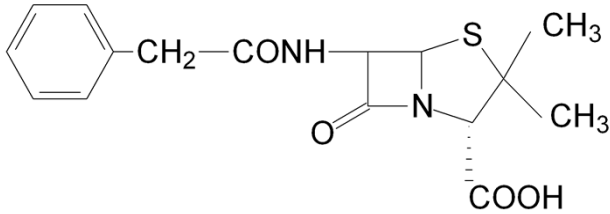
- C.AII 受体拮抗剂  
D.HMG-CoA 还原酶抑制剂
12. 下列哪个药物属于钙拮抗剂? ( )  
 A.维拉帕米  
B.氯丙嗪  
 C.阿替洛尔  
D.噻尼丁
13. 抗代谢抗肿瘤药物的设计应用了以下哪种方法? ( )  
 A.前药设计  
B.软药设计  
 C.拼合原理  
D.生物电子等排原理
14. 具有酰胺结构的药物是 ( )  
 A.阿米替林  
B.苯巴比妥  
 C.苯妥英钠  
D.氯丙嗪
15. 下列何种药物作用机制涉及大脑皮质层  $\gamma$ -氨基丁酸受体? ( )  
 A.异戊巴比妥  
B.奋乃静  
 C.戊巴比妥  
D.地西洋
16. 下列药物哪个是属于全身麻醉药中的吸入性麻醉药? ( )  
 A.氯胺酮  
B.芬太尼  
 C.恩氟烷  
D.硫喷妥钠
17. 吗啡盐类水溶液放置后,颜色会变深,发生以下哪种化学反应? ( )  
 A.加成反应  
B.氧化反应  
 C.水解反应  
D.聚合反应
18. 下列何种药物在临床上常用于对吗啡、海洛因成瘾的戒毒治疗? ( )  
 A.可待因  
B.曲马多  
 C.哌替啶  
D.美沙酮
19. 阿托品结构由哪两部分组成? ( )  
 A.莨菪醇和托品酸  
B.莨菪醇和苯丙酸  
 C.莨菪酸和托品烷  
D.莨菪醇和莨菪烷
20. 下列四个拟肾上腺素药物对  $\beta_2$  受体选择性最强的是 ( )  
 A.肾上腺素  
B.多巴胺  
 C.麻黄碱  
D.克仑特罗

**四、写、认结构(本大题共 10 小题, 每小题 2 分, 结构式或名称 1 分, 作用 1 分, 共 20 分)**

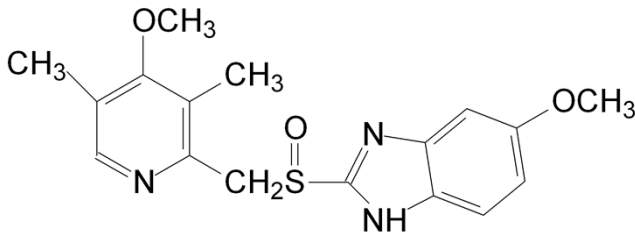
写出下列药物的名称及用途 (1~5 题) 或结构式及用途 (6~10 题)。



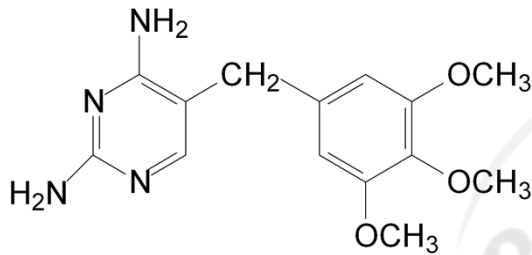
3.



4.



5.



6. 布洛芬

7. 卡莫司汀

8. 苯妥英钠

9. 哌替啶

10. 普萘洛尔

### 五、问答题(本大题共 4 小题, 每小题 5 分, 共 20 分)

1. 试写出经典  $H_1$  受体拮抗剂的结构通式, 并指出按化学结构分类可分成哪几类?每类各举一例。
2. 氮芥类抗肿瘤药物的结构是由哪两部分组成的? 并简述各部分的主要作用。
3. 试说明耐酶、耐酸、广谱青霉素的结构特点, 并举例。
4. 简述二氢吡啶类钙拮抗剂的构效关系。