


中国十大品牌教育集团 中国十佳网络教育机构



- 自考名师全程视频授课，图像、声音、文字同步传输，享受身临其境的教学效果；
- 权威专家在线答疑，提交到答疑板的问题在 24 小时内即可得到满意答复；
- 课件自报名之日起可反复观看不限时间、地点、次数，直到当期考试结束后一周关闭；
- 付费学员赠送 1G 超大容量电子信箱；及时、全面、权威的自考资讯全天 24 小时滚动更新；
- 一次性付费满 300 元，即可享受九折优惠；累计实际交费金额 500 元或支付 80 元会员费，可成为银卡会员，购课享受八折优惠；累计实际交费金额 1000 元或支付 200 元会员费，可成为金卡会员，购课享受七折优惠（以上须在同一学员代码下）；

**英语/高等数学预备班：**英语从英文字母发音、国际音标、基本语法、常用词汇、阅读、写作等角度开展教学；数学针对有仅有高中入学水平的数学基础的同学开设。通过知识点精讲、经典例题详解、在线模拟测验，有针对性而快速的提高考生数学水平。[立即报名！](#)

**基础学习班：**依据全新考试教材和大纲，由辅导老师对教材及考试中所涉及的知识进行全面、系统讲解，使考生从整体上把握该学科的体系，准确把握考试的重点、难点、考点所在，为顺利通过考试做好知识上、技巧上的准备。[立即报名！](#)

**冲刺串讲班：**结合历年试题特点及命题趋势，规划考试重点内容，讲解答题思路，传授胜战技巧，为考生指出题眼，提供押题参考。配合高质量全真模拟试题，让学员体验实战，准确地把握考试方向、将已掌握的应试知识融会贯通，并做到举一反三。[立即报名！](#)

**习题班：**自考 365 网校与北大燕园合作推出，共计 390 门课程，均涵盖该课程全部考点、难点，在线测试系统按照考试难度要求自动组卷、全程在线测试、提交后自动判定成绩。我们相信经过反复练习定能使您迅速提升应试能力，使您考试梦想成真！[立即报名！](#)

**论文答辩与毕业申请指导班：**来自主考院校的指导老师全程视频授课，系统阐述申报自考论文的时间、论文的选题、论文的格式及内容、与导师的沟通技巧等，并提供论文范例供学员参考。[立即报名！](#)

**自考实验班：**针对高难科目开设，签协议，不及格退还学费。全国限量招生，报名咨询 010-82335555 [立即报名！](#)

浙江省 2008 年 7 月高等教育自学考试  
服装纸样放缩试题  
课程代码：00684

本试卷分 A、B 卷，使用 1999 年版本教材的考生请做 A 卷，使用 2004 年版本教材的考生请做 B 卷；若 A、B 两卷都做的，以 B 卷记分。

A 卷

一、填空题(本大题共 7 小题，每空 2 分，共 20 分)

请在每小问题的空格中填上正确答案。错填、不填均无分。

1. 服装主要部位规格是根据号型规格及其相对应的各长度、围度控制部位数值加不同的\_\_\_\_\_设计的服装规格。
2. 样板按照制作程序可分为母板制作和\_\_\_\_\_。
3. 裁片缝合时，除两端对齐外，还要求当中某些部分按\_\_\_\_\_对准缉线，这种定位标记称为对刀。
4. 工业样板上所打剪口的深度一般为\_\_\_\_\_cm 左右，孔径一般为\_\_\_\_\_cm 左右。
5. 根据国家颁布的服装标准号型中，我国男子中间标准体 A 体型的身高为\_\_\_\_\_cm，胸围是\_\_\_\_\_cm。
6. 国家服装标准中，根据人体胸腰差的大小，将成年人体型分为 Y 型、A 型、B 型和 C 型四种类型。其中，胸腰差最大的体型是\_\_\_\_\_型；胖瘦适中的体型是\_\_\_\_\_型。
7. 对样板中需要精确定位的局部小范围单独剪成净样，这种定位方法称为\_\_\_\_\_。

二、简答题(本大题 10 分)

服装生产工艺样板的类型和作用有哪些？

### 三、制表题(本大题 10 分)

以下为一款男西裤规格系列表，在标有字母处填上数字(字母 A-J)：（单位：cm）

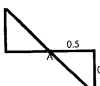
号型 部位	160/70	165/74	170/78	175/82	180/86	规格档差
裤长	A	B	104	C	D	E
腰围	F	G	80	H	I	J
臀围			108.4			3.2
上档			30			0.5
横档			70			2
中档			25			0.5
脚口			25			0.5

### 四、放码题(本大题共 60 分)

按照给定规格系列表，以图示男夹克结构图为基础，完成其样板放缩。

具体要求：

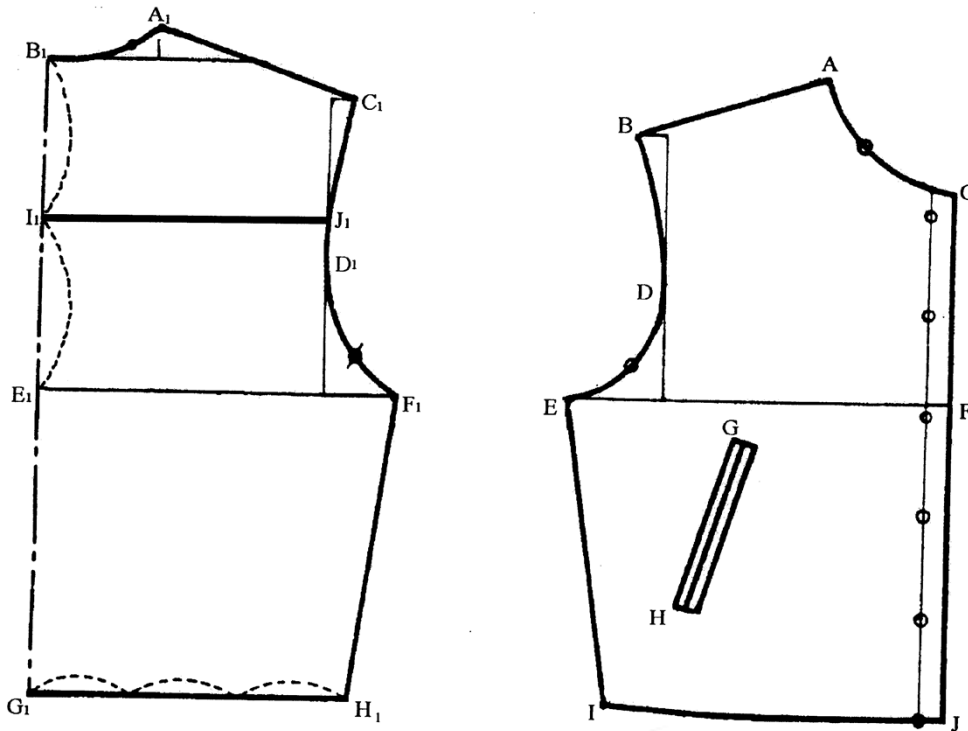
1. 仅需完成放码示意图，即用图示法标明各放码点的纵、横档差数值以及方向，

如图所示 ，线条不需按比例绘制；

2. 共有 20 个放码点需要标明(A-J, A1-J1)；

3. 后片取胸围线为横坐标，后中线为纵坐标；前片取胸围线为横坐标，前中线为纵坐标。（单位：cm）

号型 部位	160/80	165/84	170/88	175/92	180/96	规格档差
领大			44			1
肩宽			48			1.2
衣长			70			2
胸围			112			4
袖长			58			1.5
袖头			15			0.5
前胸宽			21.8			0.6
后背宽			22.3			0.6
袋口大			16			0.5



**B 卷**

**一、填空题(本大题共 5 小题，每空 2 分，共 20 分)**

请在每小题的空格中填上正确答案。错填、不填均无分。

1. 服装制图的图形构成方法可分为\_\_\_\_\_和\_\_\_\_\_。
2. 原型法是在\_\_\_\_\_的基础上，根据服装\_\_\_\_\_和款式要求加以完善。
3. 定位标记可标明服装各部位的\_\_\_\_\_、大小和位置。在\_\_\_\_\_中起指导作用。
4. 服装样板推档是某一档规格的样板为\_\_\_\_\_，按一定的\_\_\_\_\_进行有规律的扩大或缩小的样板制作方法。
5. 服装推档基准点是指服装样板\_\_\_\_\_中各档规格的\_\_\_\_\_。

**二、简答题(本大题 10 分)**

简述服装样板上文字标记的内容。

**三、制表题(本大题 10 分)**

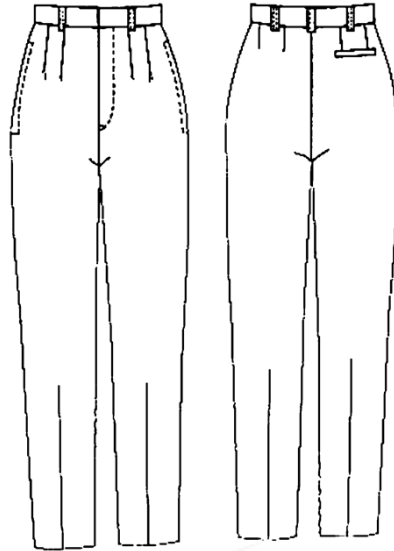
完成下列男装规格系列表(在标有字母处填上数字) (单位 cm)

型号	160/80	165/84	170/88	175/92	180/96	规格档差
衣长	A		86		B	2.5
肩宽		C	48	D		1.2

领围	E		42	F		1
胸围		G	120	H		4
袖长	I		62	J		1.5

**四、打板、放码题（本大题共 60 分）**

男式西裤款式图：



1. 根据款式图完成下列规格系列表中的中号（170/74 M）男式西裤样板（尺寸比例 1:3）：前裤片，后裤片的制图（10 分）

(单位 cm)

部位 \ 型号	165/72	170/74	175/76	规格档差
	S	M	L	
裤长		100		3
直裆		28.5		0.5
腰围		77		2
臀围		103		2
中裆		24		0.5
脚口		23		0.5
腰宽		4		0

2. 以中号（160/72M）男式西裤样板为母板进行大小号的推板（共 50 分）

- (1) 标注推档公共线设定的部位；前裤片（5 分），后裤片（5 分）
- (2) 标注完成 20 个大、小号（S L）的放码点移位尺寸和方向；（40 分）