


中国十大品牌教育集团 中国十佳网络教育机构



- 自考名师全程视频授课，图像、声音、文字同步传输，享受身临其境的教学效果；
- 权威专家在线答疑，提交到答疑板的问题在 24 小时内即可得到满意答复；
- 课件自报名之日起可反复观看，不限时间、地点、次数，直到当期考试结束后一周关闭；
- 付费学员赠送 1G 超大容量电子信箱；及时、全面、权威的自考资讯全天 24 小时滚动更新；
- 一次性付费满 300 元，即可享受九折优惠；累计实际交费金额 500 元或支付 80 元会员费，可成为银卡会员，购课享受八折优惠；累计实际交费金额 1000 元或支付 200 元会员费，可成为金卡会员，购课享受七折优惠（以上须在同一学员代码下）；

英语/高等数学预备班：英语从英文字母发音、国际音标、基本语法、常用词汇、阅读、写作等角度开展教学；数学针对有高中入学水平的数学基础的同学开设。通过知识点精讲、经典例题详解、在线模拟测验，有针对性而快速的提高考生数学水平。[立即报名！](#)

基础学习班：依据全新考试教材和大纲，由辅导老师对教材及考试中所涉及的知识进行全面、系统讲解，使考生从整体上把握该学科的体系，准确把握考试的重点、难点、考点所在，为顺利通过考试做好知识上、技巧上的准备。[立即报名！](#)

真题串讲班：教育部考试中心已经启动了自考的国家题库建设，熟练掌握自考历年真题成为顺利通过考试的保障之一。自考 365 网校与权威自考辅导专家合作，推出真题串讲班网上辅导课程。通过对课程的整体情况分析及近 3 次考试的真题讲解，全面梳理考试中经常出现的知识点，并对重点难点问题配合典型例题扩展讲解。串讲班课程在考前一个月左右开通。[立即报名！](#)

习题班：自考 365 网校与北大燕园合作推出，每门课程均涵盖该课程全部考点、难点，在线测试系统按照考试难度要求自动组卷、全程在线测试、提交后自动判定成绩。我们相信经过反复练习定能使您迅速提升应试能力，使您考试梦想成真！[立即报名！](#)

自考实验班：针对高难科目开设，签协议，不及格返还学费。全国限量招生，报名咨询 010-82335555 [立即报名！](#)

**全国 2008 年 10 月高等教育自学考试
工程经济试题
课程代码：02194**

一、单项选择题（本大题共 20 小题，每小题 1 分，共 20 分）

在每小题列出的四个备选项中只有一个是符合题目要求的，请将其代码填写在题后的括号内。错选、多选或未选均无分。

1. 专有技术、专利权、商标权、著作权等属于（ ）
 - A. 固定资产
 - B. 无形资产
 - C. 流动资产
 - D. 递延资产
2. 企业销售产品和提供劳务中所产生的各项费用称为（ ）
 - A. 管理费用
 - B. 制造费用
 - C. 销售费用
 - D. 财务费用
3. 当产品的市场价格不能反映项目的真实投入和产出时，要进行工程经济分析，需要采用（ ）
 - A. 不变价格
 - B. 可变价格
 - C. 影子价格
 - D. 现行市场价格
4. 经济效益的表达形式为（ ）
 - A. 经济效益=有用成果÷劳动耗费
 - B. 经济效益=有用成果+劳动耗费
 - C. 经济效益=有用成果×劳动耗费
 - D. 经济效益=劳动耗费-有用成果

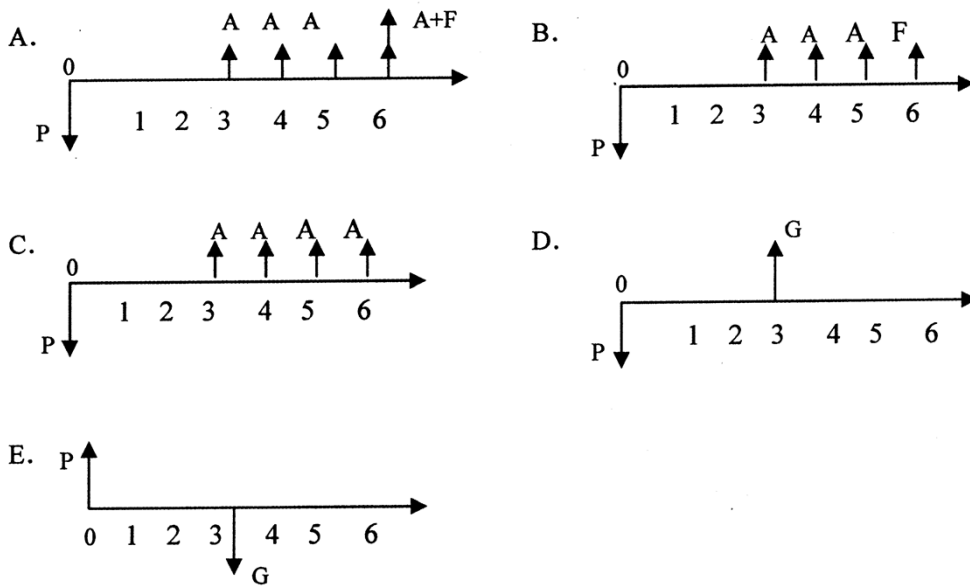
5. 满足需要上的可比不包括 ()
- A. 产量可比 B. 质量可比
C. 品种可比 D. 价格可比
6. 在资金等值计算的基本公式中, 已知 P 求 A 的利率系数公式是 ()
- A. $(1+i)^n$ B. $\frac{i}{(1+i)^n-1}$
C. $\frac{i(1+i)^n}{(1+i)^n-1}$ D. $\frac{(1+i)^n-1}{i(1+i)^n}$
7. 当计算出方案投资回收期 P_t 小于或等于行业基准投资回收期 P_c 时, 表明 ()
- A. 方案可取 B. 方案不可取
C. 方案需要修改 D. 方案不确定
8. 差额投资内部收益率大于基准收益率时, 则 ()
- A. 投资额小的方案可行 B. 投资额大的方案不可行
C. 投资额小的方案较优 D. 投资额大的方案较优
9. 盈亏平衡点越低, 表明项目 ()
- A. 适应市场变化能力越强 B. 适应市场变化能力较差
C. 适应市场变化能力一般 D. 适应市场变化能力越弱
10. 在工程建设项目的经济评价中, 反映项目计算期内各年的利润总额、所得税及税后利润的分配情况的财务报表, 称为 ()
- A. 现金流量表 B. 损益表
C. 资产负债表 D. 资金来源与运用表
11. 预测模型根据其技术划分为三类, 一般用作定量预测的是 ()
- A. 数学模型 B. 实物模型
C. 图形模型 D. 文字模型
12. 项目达到设计生产能力后的一个正常生产年份的年利税总额或项目生产期内的年平均利税总额与项目总投资的比率, 称为 ()
- A. 投资利润率 B. 投资利税率
C. 成本利润率 D. 资本金利润率
13. 尚处于理论研究或实验研究阶段的新产品称为 ()
- A. 实验室新产品 B. 试销新产品
C. 试制新产品 D. 正式生产新产品
14. 价值工程的中心环节是 ()
- A. 价值分析 B. 成本分析
C. 质量分析 D. 功能分析

15. 在功能系统图中, 作为目的的功能称为 ()
- A. 上位功能 B. 下位功能
C. 同位功能 D. 异位功能
16. 由于相同结构设备再生产价值的降低而产生原有设备价值的贬值, 称为 ()
- A. 第 I 种有形磨损 B. 第 II 种有形磨损
C. 第 I 种无形磨损 D. 第 II 种无形磨损
17. 如果设备磨损是不可消除性的有形磨损, 则相应的补偿方式应该是 ()
- A. 修理 B. 现代化改装
C. 更新 D. 局部补偿
18. 设备折旧率的大小主要取决于设备的 ()
- A. 净值 B. 现值
C. 原值 D. 使用年限
19. 产品生产过程中的成本控制, 实际就是控制 ()
- A. 生产成本 B. 固定成本
C. 设计成本 D. 研制成本
20. 成本差异是实际成本与标准成本之间的差异额, 如果实际成本超过标准成本, 成本差异值为正数, 称为 ()
- A. 顺差 B. 零差
C. 有利差异 D. 不利差异

二、多项选择题 (本大题共 5 小题, 每小题 2 分, 共 10 分)

在每小题列出的五个备选项中至少有两个是符合题目要求的, 请将其代码填写在题后的括号内。错选、多选、少选或未选均无分。

21. 某人一次性购买住房, 支出为 P; 一种方案是从第三年开始, 每年出租住房, 收益为 A; 第 6 年末再一次性售出住房, 收益为 F; 另一种方案是不出租, 在第 3 年末一次性售出, 收益估计为 G; 则两种方案的现金流量图分别是 ()



22. 下列属于可行性研究的对象的有 ()
- A. 新建的工业项目 B. 改建的工业项目
- C. 扩建的工业项目 D. 技术措施的应用
- E. 地区开发
23. 创造技法中的智暴法与普通开会的区别在于 ()
- A. 不批判别人的意见
- B. 欢迎自由奔放地提意见
- C. 希望提出大量方案
- D. 要求在改善和结合别人意见的基础上提方案
- E. 可以攻击别人的方案
24. 设备现代化改装的基本方向包括 ()
- A. 提高机械化和自动化水平 B. 改善设备的技术特性
- C. 缩小设备的工艺范围 D. 改善劳动条件和安全性
- E. 提高设备的精度
25. 生产成本事前控制的工作内容包括 ()
- A. 确定成本控制的对象 B. 确定最佳作业方法
- C. 制定材料消耗标准或定额 D. 确定材料单价和工资率
- E. 制定工时消耗标准或定额

三、填空题 (本大题共 6 小题, 每小题 1 分, 共 6 分)

请在每小题的空格中填上正确答案。错填、不填均无分。

26. 已知某企业上月的销售收入净额为 16 万元, 扣除相关费用后利润总额达到 6 万元, 该企业上月销售收入利润率

为_____。

27.根据工程经济分析的比较原理,对两个以上技术方案进行经济效益比较时,应遵循满足需要上可比、消耗费用上可比、_____和时间上可比四个原则。

28.时间序列法就是从以往历年按_____排列的数据中找出发展趋势,推算未来的情况。

29.投资利润率是指项目达到设计生产能力后的一个正常生产年份的年利润总额与_____的比率。

30.基点法对功能评分的要求很严格,只有在功能评分_____的情况下,效果才会理想。

31.运用双倍余额递减法计算折旧额时,为使折旧总额分摊完,到一定年度之后,要改用_____折旧法进行。

四、简答题(本大题共 4 小题,每小题 6 分,共 24 分)

32.简述产品成本的概念及构成。

33.为什么要考虑资金的时间价值?

34.简述线性盈亏平衡分析的基本原理。

35.简述设备的有形磨损和无形磨损的异同。

五、计算题(本大题共 4 小题,共 30 分)

(当计算结果不为整数时,保留小数点后两位)

下列参数供计算时参考

$$(F/P,8\%,5)=1.469 \quad (P/F,8\%,5)=0.6806 \quad (F/A,8\%,5)=5.867 \quad (A/F,8\%,5)=0.17046$$

$$(A/P,8\%,5)=0.25046 \quad (P/A,8\%,5)=3.993 \quad (F/P,8\%,10)=2.159 \quad (P/F,8\%,10)=0.4632$$

$$(F/A,8\%,10)=14.487 \quad (A/F,8\%,10)=0.06903 \quad (A/P,8\%,10)=0.14903 \quad (P/A,8\%,10)=6.710$$

$$(F/P,8\%,1)=1.080 \quad (P/F,8\%,1)=0.9259 \quad (F/A,8\%,1)=1.000 \quad (A/F,8\%,1)=1.000$$

36.(本题 6 分)一企业拟从银行一次性贷款投资新项目,年利率为 8%,分两次偿还。第一次在贷款后第 5 年年末偿还 300 万元,第二次在第 10 年年末偿还 600 万元。

(1)该企业一次性贷款为多少万元?

(2)如果改为 10 年内每年年末等额偿还,每年又应偿还多少万元?

37.(本题 10 分)已知两个建厂方案,方案甲投资为 1000 万元,年经营成本 280 万元,方案乙投资为 880 万元,年经营成本 300 万元。如果基准收益率为 8%,周期寿命均为 10 年,甲方案残值为 400 万元,乙方案残值为 100 万元,试用年费用法选择方案。

38.(本题 7 分)根据题 38 表中所列数据,若选 C 功能单元为基点,试用基点法计算各功能单元的无偏差影响价值系数和目标成本,并将计算结果填入题 38 表中。

功能单元	功能得分	目前成本/元	无偏差影响价值系数 V_i	目标成本 C_i /元
A	36	97		

B	43	130		
C	16	48		
D	5	25		
合计	100	300		

题 38 表

39. (本题 7 分) 某厂生产甲产品 800 台, 实际耗用直接材料 6200 公斤, 材料实际价格为 15 元/公斤, 产品直接材料的标准用量为 8.5 公斤/台, 标准单价为 14 元/公斤, 试求甲产品的直接材料成本差异, 并说明是有利差异还是不利差异。

六、论述题 (本大题 10 分)

40. 概述工程项目的经济评价指标。