

中国十大品牌教育集团 中国十佳网络教育机构



- 自考名师全程视频授课，图像、声音、文字同步传输，享受身临其境的教学效果；
- 权威专家在线答疑，提交到答疑板的问题在 24 小时内即可得到满意答复；
- 课件自报名之日起可反复观看，不限时间、地点、次数，直到当期考试结束后一周关闭；
- 付费学员赠送 1G 超大容量电子信箱；及时、全面、权威的自考资讯全天 24 小时更新；
- 一次性付费满 300 元，即可享受九折优惠；累计实际交费金额 500 元或支付 80 元会员费，可成为银卡会员，购课享受八折优惠；累计实际交费金额 1000 元或支付 200 元会员费，可成为金卡会员，购课享受七折优惠（以上须在同一学员代码下）；

英语/高等数学预备班：英语从英文字母发音、国际音标、基本语法、常用词汇、阅读、写作等角度开展教学；数学针对有高中入学水平的数学基础的同学开设。通过知识点精讲、经典例题详解、在线模拟测验，有针对性而快速的提高考生数学水平。[立即报名！](#)

基础学习班：依据全新考试教材和大纲，由辅导老师对教材及考试中所涉及的知识进行全面、系统讲解，使考生从整体上把握该学科的体系，准确把握考试的重点、难点、考点所在，为顺利通过考试做好知识上、技巧上的准备。[立即报名！](#)

真题串讲班：教育部考试中心已经启动了自考的国家题库建设，熟练掌握自考历年真题成为顺利通过考试的保障之一。自考 365 网校与权威自考辅导专家合作，推出真题串讲班网上辅导课程。通过对课程的整体情况分析及近 3 次考试的真题讲解，全面梳理考试中经常出现的知识点，并对重点难点问题配合典型例题扩展讲解。串讲班课程在考前一个月左右开通。[立即报名！](#)

习题班：自考 365 网校与北大燕园合作推出，每门课程均涵盖该课程全部考点、难点，在线测试系统按照考试难度要求自动组卷、全程在线测试、提交后自动判定成绩。我们相信经过反复练习定能使您迅速提升应试能力，使您考试梦想成真！[立即报名！](#)

自考实验班：针对高难科目开设，签协议，不及格退还学费。全国限量招生，报名咨询 010-82335555 [立即报名！](#)

浙江省 2009 年 4 月高等教育自学考试
药物化学（二）试题
课程代码：10116

一、名词解释(本大题共 3 小题，每小题 2 分，共 6 分)

1. 麻醉药
2. 抗寄生虫病药物
3. 肾上腺素受体拮抗剂

二、填空题(本大题共 7 小题，每空 1 分，共 14 分)

请在每小题的空格中填上正确答案。错填、不填均无分。

1. 口服避孕药一般是由_____类和_____类药物组成的复合物。
2. 他汀类药物可阻碍_____的生物合成，临床用作_____药。
3. 抗精神失常药使用最广泛的是_____类，药物作用主要与阻断_____受体有关。
4. 普鲁卡因的稳定性差是由于结构中的_____易发生水解，而结构中还具有的_____容易氧化变色。
5. 抗病毒药物按化学结构可分为_____类、核苷类和_____类。
6. 在新药的研发过程中，利用化合物代谢活化性质，可设计成_____；QSAR 是指_____。
7. 大环内酯类抗生素是由_____菌产生的一类抗生素，其结构为_____元大环。

三、单项选择题(本大题共 20 小题, 每小题 2 分, 共 40 分)

在每小题列出的四个备选项中只有一个是符合题目要求的, 请将其代码填写在题后的括号内。错选、多选或未选均无分。

- 阿司匹林的化学名是()
A. 2-乙酰氧基苯甲酸
B. α -甲基-4-(2-甲基丙基)苯乙酸
C. 4-氨基苯甲酸-2-(二乙氨基)乙酯
D. N-(4-羟基苯基)乙酰胺
- 长春碱临床可用作()
A. 解痉药
B. 抗病毒药
C. 抗疟疾药
D. 抗肿瘤药
- 可使药物脂/水分配系数变大的基团是()
A. 氨基
B. 烷基
C. 羧基
D. 羟基
- 下列属于钙拮抗剂的是()
A. 利血平
B. 胺碘酮
C. 硝苯地平
D. 盐酸美西律
- 巴比妥类药物 C-5 位上的两个取代基, 其碳原子总数应为()
A. 2~6 个
B. 4~9 个
C. 7~12 个
D. 不少于 9 个
- 扑热息痛是()
A. 氨基醚类抗过敏药
B. 酰胺类镇静催眠药
C. 吗啡衍生物类镇痛药
D. 酰化苯胺类解热镇痛抗炎药
- 具有解痉与散瞳作用的为()
A. M 受体拮抗剂
B. N₁ 受体拮抗剂
C. N₂ 受体拮抗剂
D. H₁ 受体拮抗剂
- 甾体化合物的母核是()
A. 环己烷并菲
B. 环己烷并多氢菲
C. 环戊烷并菲
D. 环戊烷并多氢菲
- 下列属于丙胺类抗过敏药的是()
A. 扑尔敏
B. 盐酸雷尼替丁
C. 奥美拉唑
D. 盐酸苯海拉明
- 下列关于阿莫西林的叙述正确的是()
A. 临床上使用右旋体
B. 为氨基糖苷类抗生素
C. 对革兰氏阴性菌作用较差
D. 不易产生耐药性

11. 局部麻醉药 $\text{Ar}-\overset{\text{O}}{\parallel}{\text{C}}-\text{X}-\underset{\text{N}}{\overset{\text{C}}{\text{C}}}_n$ 的基本骨架中, X 为_____时麻醉作用最强。()

- A. —NH— B. —CH₂—
C. —O— D. —S—

12. 不符合苯巴比妥性质的一项是()

- A. 难溶于水 B. 钠盐水溶液稳定
C. 具有弱酸性, 可与碱成盐 D. 可用于治疗失眠、惊厥等

13. 西咪替丁属于()

- A. 抗溃疡药 B. H₁ 受体拮抗剂
C. 氨基醚类药物 D. 质子泵抑制剂

14. 造成脚气病的可能原因是体内缺乏()

- A. 维生素 B₁ B. 维生素 B₂
C. 维生素 D₂ D. 维生素 D₃

15. 罗格列酮治疗 II 型糖尿病的作用机制是()

- A. 增加胰岛素分泌 B. 减少胰岛素消除
C. 增加胰岛素敏感 D. 减慢葡萄糖生成速度

16. 下列关于盐酸麻黄碱的叙述正确的是()

- A. 化学性质不稳定 B. 具有 4 个光学异构体
C. 含有儿茶酚类结构 D. 是肾上腺素能拮抗药物

17. 烟酸属于()

- A. 强心药 B. 抗心律失常药
C. 调节血脂药 D. 抗心绞痛药

18. 在磺胺类抗菌药的构效关系中, 下列哪一项是必需结构?()

- A. 4 位有酮羰基 B. 苯环上有氟原子
C. 氨基对位有磺酰胺基 D. 磺酰胺基邻位有甲基

19. 下列关于吗啡的叙述正确的是()

- A. 为酸碱两性化合物 B. 结构中有甲氧基
C. 为氨基酮类合成镇痛药 D. 天然吗啡为右旋体

20. 环磷酰胺属于_____类的烷化剂。()

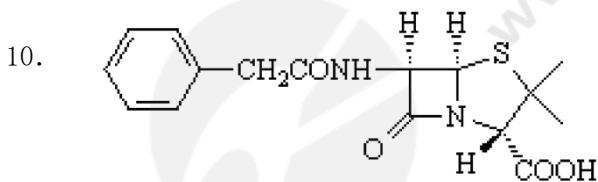
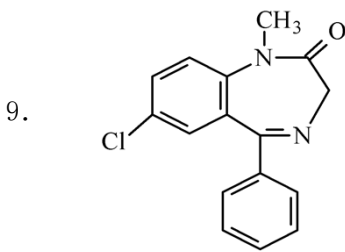
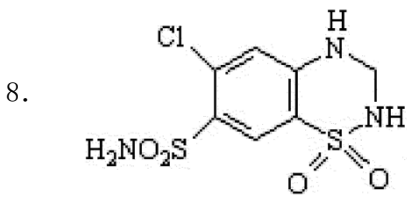
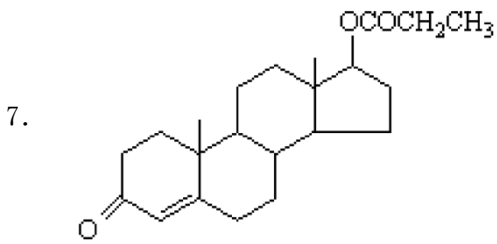
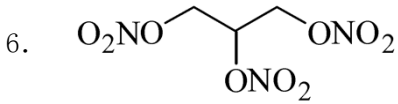
- A. 磺酸酯 B. 亚乙基亚胺
C. 氮芥 D. 亚硝基脲

四、写、认结构(本大题共 10 小题, 每小题 2 分, 结构或名称 1 分, 用途 1 分, 共 20 分)

写出下列药物的结构及用途(1~5 题)或名称及用途(6~10 题)。

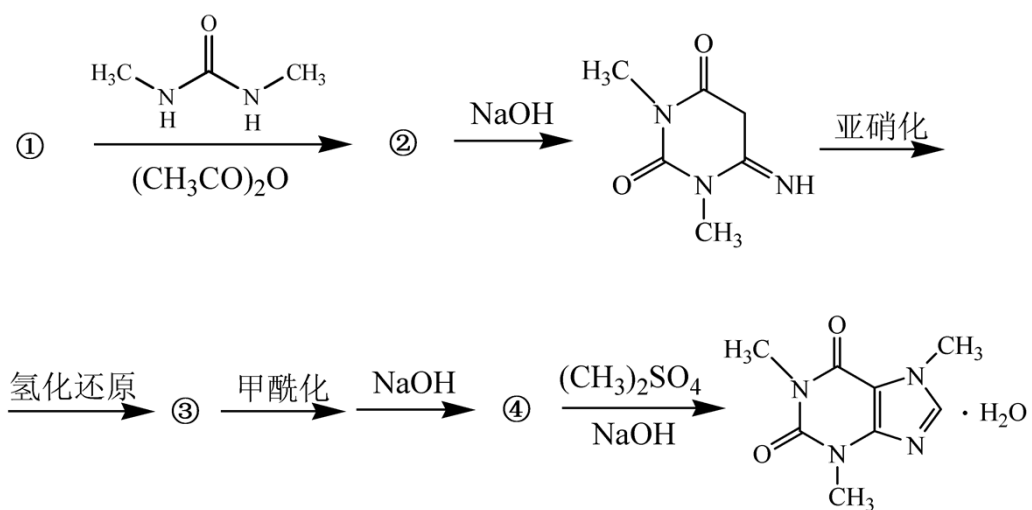
1. 盐酸麻黄碱

2. 异烟肼
3. 顺铂
4. 盐酸哌替啶
5. 米格列醇



五、问答题(本大题共 3 小题, 共 20 分)

1. 简述镇痛药一般具有的共同特征。(本小题 5 分)
2. 复方新诺明的药物组成是什么? 将它们合用有何优势? (本小题 5 分)
3. 请补充下列制备咖啡因过程中原料及中间体(编号①~④)的分子结构式。编号④的化合物名称是什么? 比较它与咖啡因中枢兴奋作用的强弱。(本小题 10 分)



自考365
 www.zikao365.com