

2022年4月高等教育自学考试福建省统一命题考试

药物化学(二)

(课程代码 01759)

注意事项:

1. 本试卷分为两部分,第一部分为选择题,第二部分为非选择题。
2. 应考者必须按试题顺序在答题卡(纸)指定位置上作答,答在试卷上无效。
3. 涂写部分、画图部分必须使用2B铅笔,书写部分必须使用黑色字迹签字笔。

第一部分 选择题

一、单项选择题:本大题共20小题,每小题2分,共40分。在每小题列出的备选项中只有一项是最符合题目要求的,请将其选出。

1. 下列不是药物化学任务的是
 - A. 为合理利用已知的化学药物提供理论基础、知识技术
 - B. 研究药物的理化性质
 - C. 探索新药的途径和方法
 - D. 探索药物在体内的作用机制
2. 可使药物亲水性增强的基团是
 - A. 羟基
 - B. 酯基
 - C. 卤素
 - D. 烃基
3. 下列巴比妥类药物在体内的未解离率中,显效最快的是
 - A. 苯巴比妥未解离率44%
 - B. 海索比妥未解离率90%
 - C. 异戊巴比妥未解离率76%
 - D. 丙烯巴比妥未解离率66%
4. 下列属于抗精神病药物的是
 - A. 盐酸吗啡
 - B. 苯巴比妥
 - C. 地西洋
 - D. 盐酸氯丙嗪
5. 肾上腺素能 α_1 受体拮抗剂在临床上主要用做
 - A. 抗高血压药
 - B. 抗菌
 - C. 抗癫痫药
 - D. 抗溃疡药
6. 下列属于非镇静型的抗组胺药物的是
 - A. 曲吡那敏
 - B. 氯苯那敏
 - C. 赛庚啶
 - D. 氯雷他定
7. 下列用于降血脂的药物是
 - A. 硝酸甘油
 - B. 桂利嗪
 - C. 洛伐他汀
 - D. 氨氯地平
8. 下列不用于抗心律失常的药物是
 - A. 盐酸普鲁卡因胺
 - B. 盐酸美西律
 - C. 氟卡尼
 - D. 米诺地尔

9. 血管紧张素转化酶抑制剂(ACEI)可以
 - A. 抑制血管紧张素II的生成
 - B. 阻断钙离子通道
 - C. 抑制体内胆固醇的生物合成
 - D. 抑制凝血素的分泌
10. 组胺 H_2 受体拮抗剂中,含有咪唑环结构的是
 - A. 西咪替丁
 - B. 尼扎替丁
 - C. 雷尼替丁
 - D. 法莫替丁
11. 下列药物中具有解热、消炎、镇痛作用的是
 - A. 双氯芬酸钠
 - B. 对氨基水杨酸
 - C. 抗坏血酸
 - D. 克拉维酸
12. 下列属于抗代谢抗肿瘤药物的是
 - A. 塞替派
 - B. 环磷酰胺
 - C. 巯嘌呤
 - D. 氮芥
13. 下列描述与环磷酰胺性质不相符的是
 - A. 水溶液稳定
 - B. 失去结晶水即液化
 - C. 对热不稳定
 - D. 水解产物显氯化物和磷酸盐的反应
14. 四环素的主要副作用是
 - A. 引起第八对脑神经损害,造成永久性耳聋
 - B. 骨骼色素沉积
 - C. 引起再生障碍性贫血
 - D. 灰婴综合征
15. 半合成青霉素的主要中间体是
 - A. 6-ACA
 - B. 6-APA
 - C. 7-APA
 - D. 7-ACA
16. FDA批准的第一个用于艾滋病及相关症状的药物是
 - A. DDA
 - B. COMT
 - C. AZT
 - D. DDC
17. 能进入脑脊液的磺胺类药物是
 - A. 磺胺醋酰
 - B. 磺胺嘧啶
 - C. 磺胺甲噁唑
 - D. 对氨基苯磺酰胺
18. 下列药物中属于胰岛素增敏剂的是
 - A. 甲苯磺丁脲
 - B. 格列本脲
 - C. 盐酸二甲双胍
 - D. 阿卡波糖
19. 可以口服的雌激素类药物是
 - A. 雌三醇
 - B. 雌二醇
 - C. 雌酚酮
 - D. 炔雌醇
20. 地塞米松结构中,没有下列哪个基团或原子?
 - A. 17α -羟基
 - B. 6-氟原子
 - C. 9α -氟原子
 - D. 16α -甲基

二、配伍选择题:本大题共5小题,每小题2分,共10分。每组列出5个选项,后列出5个题目,题目与选项一一对应,每个选项不可多选也不可单选。

【21-25】

- A. 氮芥
 - B. 白消安
 - C. 塞替派
 - D. 顺铂
 - E. 苯丁酸氮芥
21. 具有配合物的结构
 22. 具有乙撑亚胺的结构
 23. 只对淋巴瘤有效,且毒性大
 24. 具有磺酸酯的结构
 25. 具有芳香环的结构

三、比较选择题：本大题共 2 组 10 小题，每小题 2 分，共 20 分。先列出 4 个选项，后列出 5 个题目，四个备选项可被多次选择或不选。

【26-30】

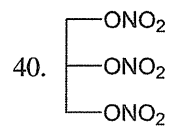
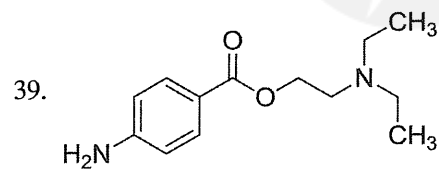
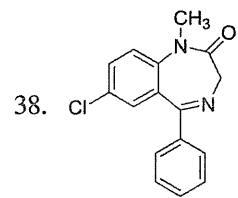
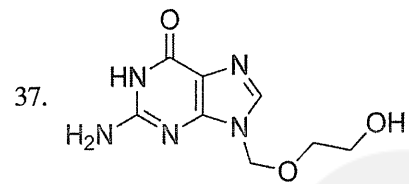
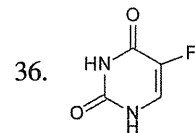
- A. 青霉素 G B. 头孢氨苄 C. 两者均是 D. 两者均不是
26. 抑制细菌细胞壁的合成
27. 只对革兰阳性菌有效
28. 可以口服给药
29. 会引起耳中毒
30. 易发生过敏反应

【31-35】

- A. 普鲁卡因 B. 利多卡因 C. 两者均是 D. 两者均不是
31. 具有酰胺结构的药物是
32. 具有长效局部麻醉作用的药物是
33. 可用于抗心律失常
34. 结构中含有哌啶基的药物是
35. 易被氧化变色的药物是

第二部分 非选择题

四、根据给出的药物名称写出结构式，或根据给出的结构式写出药物名称，并写出其主要用途：本大题共 10 小题，每小题 2 分，共 20 分。



41. 阿司匹林
42. 苯唑西林钠
43. 甲氧苄啶
44. 黄体酮
45. 盐酸普萘洛尔

五、简答题：本大题共 2 小题，第 46 小题 6 分，第 47 小题 4 分，共 10 分。

46. 简述环磷酰胺的毒性比其它氮芥类抗肿瘤药物的毒性小的原因。
47. 合成类镇痛药物的化学结构类型不同,但为什么都具有类似吗啡的作用?