

15. 按现行定额规定, 现浇混凝土满堂基础, 运输道的工程量按
- A. 基坑底面积计算 B. 基础底面积计算
C. 垫层底面积计算 D. 基坑侧壁面积计算
16. 分部分项工程量清单的项目编码以
- A. 三级设置, 用 9 位阿拉伯数字表示 B. 三级设置, 用 12 位阿拉伯数字表示
C. 五级设置, 用 9 位阿拉伯数字表示 D. 五级设置, 用 12 位阿拉伯数字表示
17. 按现行清单规范规定, 下列措施项目费的计算与工程量有关的是
- A. 安全文明施工费 B. 雨季施工增加费
C. 已完工程保护费 D. 混凝土模板及支架费
18. 按现行清单规范规定, 在施工过程中, 承包人完成发包人提出的工程合同范围以外的零星项目或工作, 按合同约定的单价计价的一种方式称为
- A. 暂列金额 B. 其他用工
C. 暂估价 D. 计日工
19. 按现行清单规范规定, 工程量清单计算时, 附墙柱侧面的抹灰
- A. 不计算工程量, 在综合单价中考虑 B. 计算工程量后并入柱子抹灰工程量
C. 计算工程量后并入墙面抹灰工程量 D. 计算工程量后并入零星抹灰工程量
20. 工程量清单计价模式下, 进行投标报价, 下列表述错误的是
- A. 投标人可以对招标工程量清单项目进行增减调整
B. 投标人报价高于招标控制价应予以废标
C. 综合单价中应包括由投标人承担的风险范围及其费用
D. 暂列金额由投标人结合工程实际自主确定

二、多项选择题: 本大题共 5 小题, 每小题 2 分, 共 10 分。在每小题列出的备选项中至少有两项是符合题目要求的, 请将其选出, 错选、多选或少选均无分。

21. 根据现行建筑安装工程费用组成的规定, 下列费用应列入措施项目费的有
- A. 夜间施工增加费 B. 大型机械进出场及安拆费
C. 检验试验费 D. 二次搬运费
E. 工程排污费
22. 材料消耗定额的确定方法有
- A. 现场技术测定法 B. 实验室试验法
C. 写实记录法 D. 理论计算法
E. 现场统计法
23. 按现行定额规定, 下列现浇混凝土构件, 浇捣工程量按体积立方米计算的有
- A. 雨蓬 B. 整体楼梯
C. 压顶 D. 散水
E. 后浇带

24. 按现行定额规定, 计算楼地面瓷砖面层工程量时, 应
- A. 不扣除间壁墙所占面积 B. 扣除附墙垛所占面积
C. 增加门洞开口部分面积 D. 不扣除单个 0.3m^2 以内柱所占面积
E. 扣除凸出地面设备基础所占面积
25. 按现行清单规范规定, 下列项目应列入其他项目清单的有
- A. 暂列金额 B. 计日工
C. 建筑超高增加费 D. 总承包服务费
E. 专业工程暂估价

三、判断题: 本大题共 15 小题, 每小题 1 分, 共 15 分。判断下列各题正误, 正确的在答题卡相应位置涂 “A”, 错误的涂 “B”。

26. 某学校的图书馆应划分为一个单位工程。
27. 根据现行建筑安装工程费用组成的规定, 规费和税金不得作为竞争性费用。
28. 砌筑砖墙应属于一个综合的工作过程。
29. 机械消耗定额的表现形式有机械数量定额和机械时间定额两种。
30. 预算定额是概算定额的综合与扩大。
31. 按现行建筑面积规范规定, 有顶盖无围护结构的场馆看台按其顶盖投影面积的 $1/2$ 计算。
32. 按现行定额规定, 静压管桩工程量按设计长度以米计算。
33. 按现行定额规定, 各类现浇混凝土基础工程量按图示尺寸以体积计算, 应扣除嵌入承台基础的桩头所占的体积。
34. 按现行定额规定, 木门窗普通五金配件按樘计算。
35. 按现行定额规定, 现浇柱模板工程量计算时, 对于有梁板的柱高, 应自柱基或楼板上表面至上层楼板上表面计算。
36. 招标工程量清单的准确性和完整性应由招标人负责。
37. 按现行清单规范规定, 现浇混凝土后浇带按设计图示尺寸以体积计算。
38. 按现行清单规范规定, 金属栏杆、扶手按设计图示以扶手中心线长度 (不包括弯头长度) 计算。
39. 定额计价的定价理念是企业自主报价, 竞争形成价格。
40. 招标控制价不得上调或下浮。

第二部分 非选择题

四、简答题: 本大题共 2 小题, 每小题 5 分, 共 10 分。

41. 什么叫机械台班消耗定额? 简述机械台班消耗定额的编制步骤。
42. 规费项目清单中, 社会保险费包括哪些内容?

五、计算题：本大题共 3 小题，每小题 15 分，共 45 分。

43. 定额测定人员进行 1 砖厚多孔砖混水墙的预算定额编制，请根据信息资料解答：
- (1) 经测定得页岩多孔砖和砂浆的损耗率分别为 2%，7%，灰缝宽为 0.01m，用理论算法计算 10m³ 砖墙体页岩多孔砖和砂浆的消耗量。
 - (2) 计时观察得到：容量为 200L 灰浆搅拌机每搅拌一盘砂浆的工作时间为 11 分钟，每盘充盈系数为 0.95，机械在一个工作班内纯工作时间 6 小时。搅拌机纯工作 1 小时的生产率和正常利用系数分别是多少？10m³ 墙体灰浆搅拌机的台班消耗量是多少？
- (注：页岩多孔砖的尺寸 240mm×115mm×90mm)

44. 某工程有 C30 混凝土预制方桩 50 根，桩身大样如图 2-1 所示，方桩截面尺寸 450mm×450mm，每根方桩桩长 12m (含桩尖)，由两段接成，采用硫磺胶泥接桩。工程室外地坪-0.15m，桩顶标高-1.35m；施工方案采用某静力压桩机压桩。要求：
- (1) 按广西现行定额规定，分别计算静压方桩、接桩的工程量。
 - (2) 表 1-1 为广西现行静压方桩的消耗量定额，设管理费费率 15%、利润率 4.5%。根据已知条件及广西现行有关规定，计算“送桩”项目的综合单价及合价。

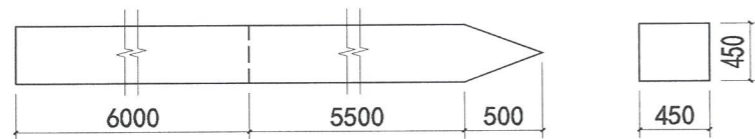


图 2-1

表 1-1 静力压桩机压预制方桩消耗量定额 单位:10m³

定额编号				A2-33	A2-34
项目				静力压桩机压预制方桩(桩长 12m 以内)	
				截面周长	
				1400mm 以内	1400mm 以上
参考基价(元)				3689.01	4297.54
其中	人工费			344.16	425.76
	材料费			144.76	144.76
	机械费			3200.09	3727.01
编 码	名 称	单 位	单 价(元)	数 量	
041204002	预制钢筋混凝土方桩	m ³	—	(10.100)	(10.100)
013103003	金属周转材料摊销	kg	8.60	2.390	2.390
050209001	周转板枋材	m ³	969.00	0.125	0.125
...
990215006	液压静力压桩机[3000KN]	台班	4050.75	0.790	—
990215007	液压静力压桩机[4000KN]	台班	4717.74	—	0.790

(注：送桩套压桩定额子目，扣除子目中桩的用量，人工、机械台班乘以系数 1.25，其余不变。)

45. 某单层砖混结构建筑物平面图如图 3-1 所示，轴线居墙中，墙身为 240mm 厚多孔砖混水墙，M-1 宽 1.5m，M-2 宽 1.0m；室内地坪标高为±0.000m，屋面板顶标高 +5.900m，板厚 100mm；内外墙上均设置一道高度为 200mm 的现浇钢筋混凝土圈梁；室内地面做法为现浇水磨石整体面层。问题：
- (1) 按现行定额规定，分别计算现浇水磨石地面、现浇圈梁模板的工程量。
 - (2) 内墙砌筑搭设扣件式钢管里脚手架，查广西现行消耗量定额已知：扣件式钢管里脚手架的基价为 553.23 (其中人工费 360.24；材料费 165.96；机械费 27.03) 元/100m²。设管理费率为 30%，利润率为 9%，计算里脚手架项目的综合单价及合价。
 - (3) 经计算得到工程的各项费用：分部分项工程费 63 万元，安全文明施工费 3.39 万元，材料二次搬运费 0.07 万元，雨季施工增加费 0.52 万元，垂直运输费 2.67 万元，工程定位复测费 0.26 万元，混凝土模板及支架费 1.93 万元，工程排污费 0.79 万元，计日工费 0.23 万元，总承包服务费为 0.28 万元。根据现行建筑安装工程费用组成的规定，以上费用中的单价措施费、总价措施费及其他项目费分别是多少万元？

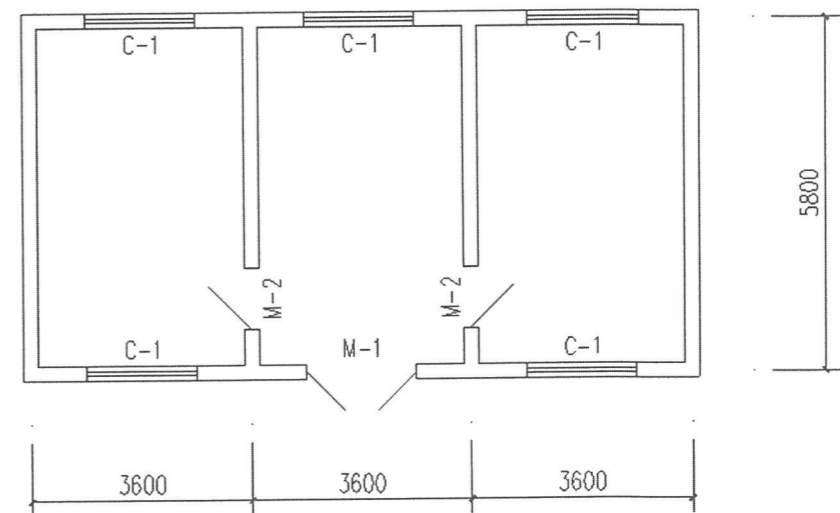


图 3-1 建筑平面图