

2024 年 4 月高等教育自学考试全国统一命题考试

计算机应用基础

(课程代码 00018)

注意事项:

1. 本试卷分为两部分, 第一部分为选择题, 第二部分为非选择题。
2. 应考者必须按试题顺序在答题卡(纸)指定位置上作答, 答在试卷上无效。
3. 涂写部分、画图部分必须使用 2B 铅笔, 书写部分必须使用黑色字迹签字笔。

第一部分 选择题

一、单项选择题: 本大题共 20 小题, 每小题 1 分, 共 20 分。在每小题列出的备选项中只有一项是最符合题目要求的, 请将其选出。

1. 下列设备中, 不属于外存储器的是
A. 光盘 B. 键盘 C. 硬盘 D. U 盘
2. 利用齿轮转动模拟运算过程的计算工具是
A. 算筹 B. 算盘 C. 记里鼓车 D. ENIAC
3. 下列有关计算机语言的叙述中, 不正确的是
A. 机器语言是计算机可直接执行的语言
B. 汇编语言和机器语言均属于高级语言
C. BASIC、Java、Python 均属于高级语言
D. C 语言源程序需编译、连接后方可执行
4. 某地区共开放 15 个便民服务站, 若用二进制编码为每个站点编号, 则站点的编号的位数至少需要
A. 2 位 B. 3 位 C. 4 位 D. 5 位
5. 下列操作系统中, 主要用于移动设备的操作系统是
A. UNIX B. Mac OS C. 中标麒麟 D. 鸿蒙

6. 在 Windows 10 中, 下列文件名合法的是
A. test>1.txt B. test#1.txt C. test?1.txt D. test/1.txt
7. 在 Word 2016 中, 用快捷键“Shift + End”选择的文本范围是从插入点到
A. 本行末 B. 本段末 C. 本节末 D. 全文末
8. 在 Word 2016 中, 不能显示“水平标尺”的视图方式是
A. 页面视图 B. 草稿视图
C. 大纲视图 D. Web 版式视图
9. 在 Word 2016 中插入图片, 默认的文字环绕方式为
A. 嵌入型 B. 四周型 C. 紧密型 D. 上下型
10. 下列有关 Excel 2016 单元格的叙述中, 不正确的是
A. 单元格内数据显示为“#####”说明数据有误
B. “数据有效性验证”可以约束输入数据的范围
C. “填充柄”可以沿水平方向快速填充单元格数据
D. 在单元格内输入日期时, 默认对齐方式为右对齐
11. 在 Excel 2016 中, 有如题 11 图所示的销售数据, 下列适合展示每个月销售额变化趋势的图表类型是

	A	B
1	月份	销售额(万元)
2	一月	35
3	二月	18
4	三月	29
5	四月	20
6	五月	28
7	六月	31

题 11 图

- A. 曲面图 B. 折线图 C. 圆环图 D. 雷达图
12. 在 Excel 2016 中, “Ctrl+;”快捷键的功能是
A. 快速跳转到工作表的第一行 B. 快速跳转到工作表的最后一行
C. 在单元格内输入当前系统日期 D. 在单元格内输入当前系统时间

第二部分 非选择题

13. 在 Excel 2016 中, 有如题 13 图所示的销售数据, 若使用分类汇总功能计算每天的产品销售总额, 则分类字段是

	A	B	C	D
1	日期	产品	类别	销售额
2	2023-1-1	产品 1	类别 A	16000
3	2023-1-1	产品 2	类别 B	15000
4	2023-1-2	产品 4	类别 C	6000
5	2023-1-3	产品 3	类别 B	5000
6	2023-1-3	产品 4	类别 C	8000
7	2023-1-3	产品 2	类别 B	12000

题 13 图

- A. 日期 B. 产品 C. 类别 D. 销售额
14. 在 PowerPoint 2016 中打印幻灯片讲义, 每页纸可打印的幻灯片不能为
A. 2 张 B. 4 张 C. 6 张 D. 8 张
15. 在 PowerPoint 2016 窗口的状态栏上, “早”按钮的功能是
A. 打开普通视图 B. 从头开始播放幻灯片
C. 打开幻灯片浏览视图 D. 从当前幻灯片开始播放幻灯片
16. 下列数字音频文件格式属于无损音频格式的是
A. mp3 B. m4a C. wma D. wav
17. 若某真彩色位图的分辨率为 1024×768, 则该位图
A. 每个像素点的量化标准为 3 位
B. 每列有 1024 个像素点, 每行有 768 个像素点
C. 在磁盘上占用的存储空间为 1024×768×3 个字节
D. 在磁盘上占用的存储空间为 1024×768×24 个字节
18. 某 Web 服务器的域名为: www.abc.edu.cn, 其中 edu 代表的是
A. 国家名 B. 机构名 C. 服务类型 D. 机构类型
19. 下列叙述中, 不属于 C/S 架构特点的是
A. 需要安装客户端程序 B. 只在服务端进行业务处理
C. 开发和维护成本较高 D. 可以降低系统通讯开销
20. 下列 TCP/IP 协议族中, 属于网络层的协议是
A. IP B. TCP C. UDP D. HTTP

二、填空题: 本大题共 9 小题, 每小题 2 分, 共 18 分。

21. 按照冯·诺依曼存储程序的原理, 计算机具体工作步骤的第一步是将程序和数据通过输入设备送入_____。
22. 与二进制数 11001 相等的十进制数是_____。
23. Windows 10 的桌面包括 3 个部分, 分别是桌面背景、桌面图标和_____。
24. 在 Word 2016 中, 将插入点置于表格某行末的框线外, 按 Enter 键将插入新行, 新行位于当前行的_____。
25. 在 Word 2016 中, 邮件合并是在两个文档之间进行的, 一个是主文档, 另一个是_____文档。
26. 在 Excel 2016 的单元格内强制换行的方法是使用快捷键“_____+回车”。
27. 在 PowerPoint 2016 中, 从某张幻灯片转换到下一张幻灯片的动画效果称为幻灯片_____效果。
28. 已知大写字母“A”的 ASCII 码值为 65, 则大写字母“G”的 ASCII 码值为_____。
29. 按网络覆盖的地域范围分类, 可以将网络分为局域网、城域网和_____。

三、简答题: 本大题共 7 小题, 每小题 6 分, 共 42 分。

30. 微型计算机有多种输出设备, 如音箱等, 写出其他 3 种。
31. 在 Windows 10 中, 有多种屏幕画面截取的途径, 写出其中 2 种。
32. 在 Word 2016 中, 段落对齐方式有多种, 如右对齐等, 写出其他 3 种。
33. 如题 33 图所示的工作表中, 使用 SUMIF 函数在 C8 单元格内计算“部门 2”的总绩效, 其公式为“=SUMIF((1), (2), C2:C7)”, 将公式补充完整。

(1) _____

(2) _____

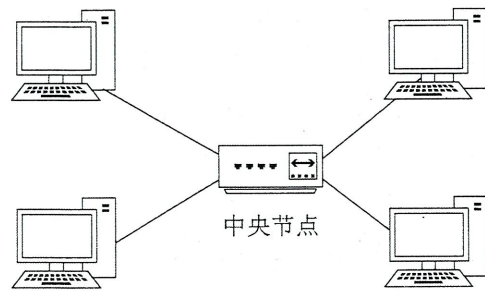
	A	B	C
1	部门	考核得分	考核绩效
2	部门 2	90	5000
3	部门 1	80	4500
4	部门 1	95	6000
5	部门 3	70	3000
6	部门 2	92	5200
7	部门 3	84	4800
8	部门 2 总绩效		

题 33 图

34. 在 PowerPoint 2016 中可以为幻灯片内的对象设置丰富多样的“强调”动画，如闪烁等，写出其他 3 种。

35. 常见的数字视频文件格式有多种，如 avi 等，写出其他 3 种。

36. 已知某网络拓扑结构如题 36 图所示。

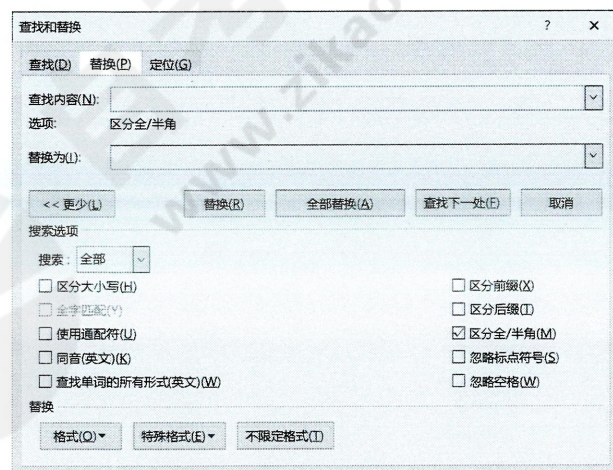


题 36 图

- (1) 写出该拓扑结构的名称；
- (2) 简述在该拓扑结构中，由一台设备向另一台设备发送数据的过程。

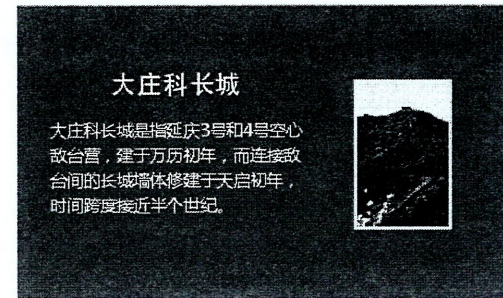
四、综合应用题：本大题共 2 小题，每小题 10 分，共 20 分。

37. 写出在 Word 2016 中，使用已打开的“查找和替换”对话框（如题 37 图所示）一次性将文档中所有“苹果”的字体颜色替换为红色的操作步骤。



题 37 图

38. 使用 PowerPoint 2016 新建演示文稿，制作如题 38 图所示幻灯片。



题 38 图

制作要求如下：创建空白演示文稿，使用“Damask”主题，幻灯片采用“图片与标题”版式，在占位符区域输入文字和插入图片，标题文字在占位符区域上下居中。

将下面的操作步骤补充完整。

- (1) 新建演示文稿时，选择_____作为模板。
- (2) 在“_____”选项卡中的“主题”功能组选中“Damask”主题。
- (3) 在“开始”选项卡中单击“_____”按钮，从下拉列表框中选择“图片与标题”版式。
- (4) 在幻灯片的标题和文本占位符区域中分别键入相应文字；单击_____，以浏览的方式选择图片文件，单击“打开”完成插入。
- (5) 选中标题，单击“开始”选项卡的“_____”功能组的“对齐文本”按钮，从中选择“中部对齐”。