

2024年10月高等教育自学考试全国统一命题考试

急救护理学

(课程代码 03007)

注意事项:

1. 本试卷分为两部分, 第一部分为选择题, 第二部分为非选择题。
2. 应考者必须按试题顺序在答题卡(纸)指定位置上作答, 答在试卷上无效。
3. 涂写部分、画图部分必须使用2B铅笔, 书写部分必须使用黑色字迹签字笔。

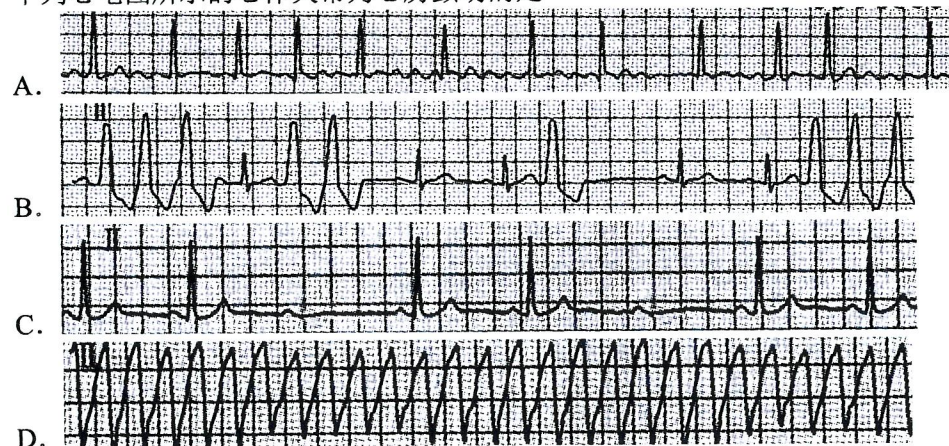
第一部分 选择题

一、单项选择题: 本大题共30小题, 每小题1分, 共30分。在每小题列出的备选项中只有一项是最符合题目要求的, 请将其选出。

1. 院前急救理想的半径是
A. 1~3km B. 5~7km
C. 8~10km D. 11~13km
2. 急诊科感染管理中针对医院所有患者和医务人员采取的预防感染措施是
A. 标准预防 B. 接触隔离
C. 终末消毒 D. 飞沫隔离
3. 按照分诊程序, 护士对急诊患者完成简单、系统护理评估的时间要求是在患者到达后
A. 15min之内 B. 10min之内
C. 5min之内 D. 1min之内
4. 患者, 女性, 34岁, 主诉发热不适急诊就诊, 测体温为38.1℃, 其发热程度为
A. 低热 B. 中等热
C. 高热 D. 超高热
5. 高级心血管生命支持首选的给药途径是
A. 口服给药 B. 气管内给药
C. 骨髓腔给药 D. 静脉给药

6. 心肺复苏时, 建立高级气道后的通气频率为
A. 10次/分 B. 15次/分
C. 20次/分 D. 25次/分
7. 下列测得的血钠数值中, 应报危急值的是
A. 125mmol/L B. 145mmol/L
C. 155mmol/L D. 165mmol/L
8. 对休克患者病情监测指标的描述, 错误的是
A. 血压是反映休克程度最敏感的指标 B. 皮肤黏膜是体表灌注情况的标志
C. 休克早期脉率加快 D. 尿量是反映肾血流灌注情况的重要指标
9. 环甲膜穿刺术穿刺针头的留置时间一般不超过
A. 4h B. 12h
C. 24h D. 48h
10. 成年女性经口气管导管的插入深度应为
A. 15~18cm B. 20~22cm
C. 25~28cm D. 30~32cm
11. 行气管插管术时患者的体位应为
A. 右侧卧位 B. 左侧卧位
C. 半坐卧位 D. 去枕仰卧位
12. 患者, 女性, 27岁, 因车祸伤急诊就诊。查体可见伤口处有暗红色血液缓慢流出, 出血量逐渐增多。该患者的出血部位为
A. 内出血 B. 动脉出血
C. 静脉出血 D. 毛细血管出血
13. 患者, 女性, 59岁, 反复咳嗽咳痰11年, 伴心悸、气促、下肢水肿2年。本次因受凉后发热、咳嗽加重, 咳黄脓痰来急诊救治。入院后护士发现患者性格改变, 暴躁易怒, 有扑翼样震颤。此时该患者最可能出现的问题是
A. 颅内出血 B. 酸中毒
C. 低钾血症 D. 肺性脑病

14. 下列心电图所示的心律失常为心房颤动的是



15. 主动脉夹层患者降压治疗首选的药物是

- A. 呋塞米
- B. 硝普钠
- C. 硝酸甘油
- D. β 受体阻滞剂

16. 出血坏死型急性胰腺炎的临床特点不包括

- A. 腹痛进行性加重
- B. 体温持续在 $39\sim 40^{\circ}\text{C}$
- C. 严重脱水、电解质紊乱
- D. 血清淀粉酶进行性升高

17. 尿路结石患者行体外冲击波治疗的适应证是结石直径小于

- A. 1.5cm
- B. 2cm
- C. 2.5cm
- D. 3cm

18. 上尿路结石的主要症状是

- A. 疼痛和血尿
- B. 恶心、呕吐
- C. 排尿突然中断
- D. 排尿困难

19. 机体脑细胞所需的能量几乎完全直接来自于

- A. 血酮体
- B. 血短链脂肪酸
- C. 血氨基酸
- D. 血糖

20. 意识清醒的低血糖患者首选的升血糖治疗是

- A. 口服糖类食品
- B. 静脉注射葡萄糖
- C. 肌肉注射胰高血糖素
- D. 皮下注射胰岛素

21. 蛛网膜下腔出血最常见的病因是

- A. 颅内动脉瘤破裂
- B. 高血压合并细、小动脉硬化
- C. 颅内肿瘤
- D. 动静脉畸形

22. 某癫痫患者于行走时突然发呆，手中物体落地，呼之不应，数秒后恢复，但对刚才的过程不能回忆。该患者癫痫发作的类型为

- A. 局灶性发作
- B. 强直阵挛发作
- C. 失张力发作
- D. 失神发作

23. 患者，女性，32岁，烧伤总面积为28%，烧伤深度为二度烧伤。根据新九分法，其病情程度为

- A. 轻度烧伤
- B. 中度烧伤
- C. 重度烧伤
- D. 特重度烧伤

24. 患者，女性，25岁，主因停经44天、间断下腹痛3天、加重2小时来诊，经专科检查确诊为异位妊娠。首选的治疗药物是

- A. 环磷酰胺
- B. 甲氨蝶呤
- C. 环孢素
- D. 甲硫氧嘧啶

25. 眼部化学伤患者局部滴用胶原抑制剂的目的是

- A. 缓解疼痛
- B. 预防感染
- C. 防止角膜溃疡
- D. 减轻视力损害

26. 患儿，女性，3岁，因喉部异物、呼吸困难1小时急诊就诊。查体：患儿吸气性呼吸困难明显，喉喘鸣声较响，吸气性胸廓周围软组织凹陷显著，烦躁不安，脉搏加快。该患儿的喉阻塞程度为

- A. I度
- B. II度
- C. III度
- D. IV度

27. 各类型中暑，最严重的是

- A. 先兆中暑
- B. 热痉挛
- C. 热衰竭
- D. 热射病

28. 对重症中暑的患者进行降温护理，在1h内其适宜的直肠温度是

- A. 36°C
- B. 37°C
- C. 38°C
- D. 39°C

29. 关于海水淹溺的描述，错误的是

- A. 患者有口渴感
- B. 可出现迟发型肺水肿
- C. 可出现高钠血症
- D. 血容量偏低，应及时补充液体

30. 可用于急性酒精中毒患者的促酒精代谢药物是

- A. 纳洛酮
- B. 美他多辛
- C. 解磷定
- D. 氟马西尼

二、多项选择题：本大题共 5 小题，每小题 2 分，共 10 分。在每小题列出的备选项中至少有两项是符合题目要求的，请将其选出，错选、多选或少选均无分。

31. 患者，男性，24 岁，因误食毒蘑菇拟行洗胃术。置入胃管后，护士判断胃管在患者胃内的方法有
- A. 用注射器可抽出胃液
 - B. 将胃管末端置入温水中，有气泡逸出
 - C. 快速注入 10ml 空气后，用听诊器可听到气过水声
 - D. 患者呼吸时胃管中有白雾出现
 - E. 快速注入 10ml 清水，患者有呛咳
32. 肺血栓栓塞症三联征的临床表现包括
- A. 呼吸困难
 - B. 咳嗽
 - C. 晕厥
 - D. 胸痛
 - E. 咯血
33. 急性冠脉综合征患者应用 β 受体阻滞剂的禁忌证包括
- A. 心率 <60 次/分
 - B. 收缩压 >120 mmHg
 - C. 三度房室传导阻滞
 - D. 合并哮喘
 - E. 末梢灌注不良
34. 肠梗阻的典型症状包括
- A. 腹痛与腹胀
 - B. 恶心、呕吐
 - C. 呕血与黑便
 - D. 腹泻与便秘交替
 - E. 排便、排气停止
35. 上尿路结石包括
- A. 肾盂结石
 - B. 输尿管结石
 - C. 肾盏结石
 - D. 尿道结石
 - E. 膀胱结石

第二部分 非选择题

三、简答题：本大题共 4 小题，每小题 5 分，共 20 分。

36. 简述简易呼吸器通气操作要点。
37. 请列出洗胃过程中的监测要点。
38. 简述洋地黄中毒的处理。
39. 简述脑卒中患者症状评估的“FAST”判断法。

四、论述题：本大题共 1 小题，10 分。

40. 试述高钾血症患者的病情评估及降钾急救护理措施。

五、病例分析题：本大题共 2 小题，每小题 15 分，共 30 分。

41. 患者，男性，78 岁，既往 COPD 病史 16 年。3 天前受凉后出现咳嗽加重，咳黄脓痰，并不易排出。今晨患者呼吸困难加重，动辄气喘来诊。查体：T 37.6℃，P 96 次/分，R 22 次/分，BP 130/80mmHg，神清，皮肤粘膜发绀，桶状胸，触觉语颤减弱，叩诊过清音，听诊呼吸低，双下肺可闻及湿啰音。急查血气：pH 7.28，PaO₂ 54mmHg，PaCO₂ 60mmHg，SaO₂ 75%。临床诊断为急性呼吸衰竭。

请写出：(1) 急性呼吸衰竭的救治原则；

(2) 该患者急救护理中气道管理的措施。

42. 患者，女性，29 岁，因多饮、多尿 2 月，加重伴恶心呕吐 5 天，伴神志不清 1 天就急诊。查体：T 36.8℃，P 110 次/分，R 26 次/分，BP 120/70mmHg，身高 165cm，体重 42kg，神志不清，呼之不应。皮肤弹性差，呼气有烂苹果味，双肺呼吸音粗，双肺底有湿啰音，心率 110 次/分，律齐无杂音。实验室检查：尿糖(++++)，尿酮体(++++)。

请写出：(1) 该患者昏迷最可能的原因；

(2) 应立即开展的进一步检查；

(3) 目前应立即采取的急救护理措施。