

浙江省 2015 年 4 月高等教育自学考试

基本乐理试题

课程代码:00721

请考生按规定用笔将所有试题的答案涂、写在答题纸上。

选择题部分

注意事项:

1. 答题前,考生务必将自己的姓名、准考证号用黑色字迹的签字笔或钢笔填写在答题纸规定的位置上。

2. 每小题选出答案后,用 2B 铅笔把答题纸上对应题目的答案标号涂黑。如需改动,用橡皮擦干净后,再选涂其他答案标号。不能答在试题卷上。

一、单项选择题(本大题共 10 小题,每小题 2 分,共 20 分)

在每小题列出的四个备选项中只有一个是符合题目要求的,请将其选出并将“答题纸”的相应代码涂黑。错涂、多涂或未涂均无分。

1. 在音的四种性质中,由发音体振动时振幅的大小来决定的是

- A. 音高 B. 音值 C. 音量 D. 音色

2. 下列乐器所发出的音属于乐音的是


- A. 锣 B. 木鱼 C. 定音鼓 D. 三角铁

3. 以分音列中第二分音与第三分音之间的音高关系连续相生而求得各律的准确音高的方法是

- A. 纯律 B. 五度相生律 C. 三分损益律 D. 十二平均律

4. $\times E$ 的等音是

- A. G B. F C. $\flat F$ D. $\sharp F$

5. 音乐中的略写记号就是使记谱简化,便于识谱。谱例  的实际演奏效果是

- A. 
- B. 
- C. 
- D. 

6. 在音值均分的特殊形式中,相当于四分音符的三连音是



7. 下列有关音程的说法中,最正确的是

A. 音程的名称是由音数决定的

B. 音程的名称是由度数决定的

C. 音程的名称是由音程中所包含的全音和半音的数目决定的

D. 音程的名称是由音数和度数共同决定的

8. 雅乐调式音阶中的两个偏音是

A. 变宫和变徵

B. 清角和变宫

C. 变宫和闰

D. 清角和变徵

9. $\flat G$ 和声大调的下属三和弦是

A. 大三和弦

B. 小三和弦

C. 减三和弦

D. 增三和弦

10. $\sharp f$ 小调的关系大调是

A. A 大调

B. D 大调

C. $\flat D$ 大调

D. $\sharp A$ 大调

非选择题部分

注意事项:

用黑色字迹的签字笔或钢笔将答案写在答题纸上,不能答在试题卷上。

二、按要求构成音程与和弦(本大题共 2 小题,每小题 10 分,共 20 分)

11. 以下列各音为冠音,向下构成指定的音程。



12. 以下列各音为低音,向上构成指定的和弦。



三、用正确的记谱方法,重新组合下列不正确的音值组合。(本大题共 2 小题,每小题 5 分,共 10 分)

13. 将下列划分小节,并按照音值组合法重新组合。



14. 将下列不正确的音值组合法改为正确的音值组合法。



四、写出下列音乐术语及符号的中文含义(本大题共 10 小题,每小题 1 分,共 10 分)

15. Moderato

16. Lento

17. Andante

18. *cr. sfz.*

19. >

20. accel.

21. Con 

22. 

23. 

24. 

五、写出下列各调式音阶。(本大题共 5 小题,每小题 3 分,共 15 分)

25. G 和声大调

26. d 和声小调



27. bB 自然大调

28. F 角调式

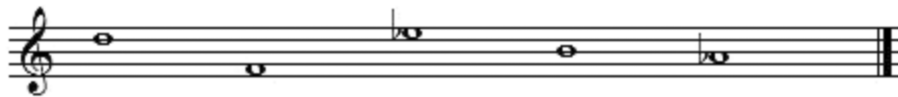


29. A 燕乐商调式



六、分析下列旋律的调式(本大题共 3 小题,每小题 5 分,共 15 分)

30. 判断下列一组音属于哪些自然调式或和声调式。



31. 判断下列一组和弦属于哪些和声大调或和声小调。



32. 分析下列旋律的调式,将答案写在答题纸的相应位置上。

Two musical staves showing a melody in 2/4 time with a key signature of two flats (B-flat and E-flat). The melody consists of two lines of music, each with four measures. The notes are: Line 1: D4, E4, F4, G4, A4, G4, F4, E4, D4, C4, B3, A3, G3, F3, E3, D3. Line 2: D4, E4, F4, G4, A4, G4, F4, E4, D4, C4, B3, A3, G3, F3, E3, D3.

七、移谱题(本大题共 2 小题,每小题 5 分,共 10 分)

33. 按照音程的移调方法,将下列旋律向下移低小三度记谱。

A musical staff showing a melody in 3/4 time with a key signature of three flats (B-flat, E-flat, and A-flat). The melody consists of one line of music with four measures. The notes are: D4, E4, F4, G4, A4, G4, F4, E4, D4, C4, B3, A3, G3, F3, E3, D3. Below the staff are two empty musical staves for the answer.

34. 将下列简谱旋律译成五线谱。

$1 = E \frac{3}{4}$

3 3 $\dot{1}$ 7 7 6 | $\overset{3}{3} \overset{2}{2} \overset{1}{1}$ 2 2 0 | $\dot{2}$ $\dot{1}$ 7. 7 7 6 5 | 6 0 6 0 6 0 ||

A musical staff showing a melody in 3/4 time with a key signature of one sharp (F-sharp). The melody is written in numbered notation (jianpu). Below the staff are two empty musical staves for the answer.