

中国十大品牌教育集团 中国十佳网络教育机构



- 自考名师全程视频授课，图像、声音、文字同步传输，享受身临其境的教学效果；
- 权威专家在线答疑，提交到答疑板的问题在 24 小时内即可得到满意答复；
- 课件自报名之日起可反复观看 unlimited 时间、次数，直到当期考试结束后一周关闭；
- 付费学员赠送 1G 超大容量电子信箱；及时、全面、权威的自考资讯全天 24 小时滚动更新；
- 一次性付费满 300 元，即可享受九折优惠；累计实际交费金额 500 元或支付 80 元会员费，可成为银卡会员，购课享受八折优惠；累计实际交费金额 1000 元或支付 200 元会员费，可成为金卡会员，购课享受七折优惠（以上须在同一学员代码下）；

英语/高等数学预备班：英语从英文字母发音、国际音标、基本语法、常用词汇、阅读、写作等角度开展教学；数学针对有仅有高中入学水平的数学基础的同学开设。通过知识点精讲、经典例题详解、在线模拟测验，有针对性而快速的提高考生数学水平。[立即报名！](#)

基础学习班：依据全新考试教材和大纲，由辅导老师对教材及考试中所涉及的知识进行全面、系统讲解，使考生从整体上把握该学科的体系，准确把握考试的重点、难点、考点所在，为顺利通过考试做好知识上、技巧上的准备。[立即报名！](#)

冲刺串讲班：结合历年试题特点及命题趋势，规划考试重点内容，讲解答题思路，传授胜战技巧，为考生指出题眼，提供押题参考。配合高质量全真模拟试题，让学员体验实战，准确地把握考试方向、将已掌握的应试知识融会贯通，并做到举一反三。[立即报名！](#)

真题测试班：通过真题的在线模拟测试，由自考 365 网校的专家名师指明未来考试中可能出现的“陷阱”、“雷区”、“误区”，帮助学员减少答题失误，提高学员驾驭和应用所学知识的能力，迅速提高应试技巧和强化所学知识，顺利通过考试！[立即报名！](#)

自考实验班：针对高难科目开设，签协议，不及格返还学费。全国限量招生，报名咨询 010-82335555 [立即报名！](#)

根据上述资料，请回答下列问题：

- (1) 为什么网络广告有如此快速的发展？
- (2) 相对于三大传统媒体广告，网络广告有什么优势？
- (3) 相对于三大传统媒体广告，网络广告有什么不足？
- (4) 试说明动态图片广告形式应用最多，而音频/视频广告形式应用较少的原因。



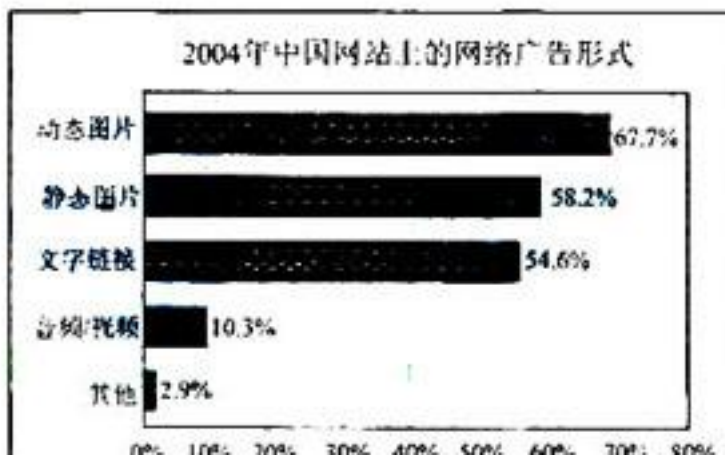
得分	评卷人	复查人

六、综合分析题 (本题共 16 分)

38. 互联网的高速发展带动了网络广告的广泛应用,网络已经成为继广播电视、报刊杂志和户外广告以外的第四大广告媒体。美国互联网广告管理局 2005 年 4 月 28 日发布的数据显示,2004 年美国互联网广告市场增长 33%,广告收入达到创纪录的 96 亿美元。1997 年 3 月,我国第一条商业性网络广告在 CHINABYTE 网站上出现,标志着中国网络广告的诞生。经过 6 年多的发展,2004 年中国网络广告市场规模已达到 19 亿元人民币,预计 2005 年将达到 27 亿元人民币,2006 年将达到 40 亿元人民币。(参见下图)网络广告业规模占广告业总规模的比重也从 1998 年的 0.1% 快速增长到 2004 年的 1.5%。



从广告的形式来看,网络广告也呈现出多样性的特点。除动态图片广告、静态图片广告、文字链接广告、音频/视频广告外,搜索引擎广告、问答式网络广告等新的广告形式也迅速普及。国内网站上网络广告形式应用最多的是动态图片,达到了 67.7%。(参见下图)



36. 海南某公司是一家专门经营观赏植物的小企业，该公司的年营业额仅 100 万元左右。为了树立企业形象、宣传和推广产品、拓宽销售渠道，该公司计划建立一个电子商务网站，但目前又无能力聘任专职技术人员。请根据以上情况为该公司策划创建电子商务网站的总体方案，方案中须说明：
- (1) 网站的域名、服务器、操作系统、网站安全措施的选择；
 - (2) 网站网页的制作和网站维护采用的方式。

37. 某企业的电子商务网站建立至今已经有 1 年多了，虽然网站建立初期确实受到一定的关注，在互联网上也树立了本企业的形象，但与企业建立网站的预期目标及所投入的资金和人力、物力等投入相比，各方面的情况并不尽如人意，出现了诸如用户群不明显、与相关网站链接不顺畅以及安全等一系列问题。企业希望改变这一情况，因此要对该电子商务网站现状有一个全面的评估，并在此基础上进行改进。请按上面提供的背景情况回答：
- (1) 可以从哪几个方面对该网站的性能指标和品质进行评估？
 - (2) 可以对该电子商务网站提出哪些改进意见？



得分	评卷人	复查人

五、案例题（本大题共 3 小题，每小题 8 分，共 24 分）

35. 某大城市近几年房地产行业发展迅速，消费者购房踊跃并在买房后对所购房屋进行装修，促使家居装潢材料经营者不断扩展业务。某家居装潢材料商店的经营规模发展很快，除开设了几个连锁商店以外，又建立了一个电子商务网站，计划主要发展两项家居装潢材料的网上销售业务：

- (1) 网上销售家居装潢材料并在指定时间送货上门；
- (2) 按客户提出的基本需求，帮助客户设计不同的房屋装修方案，并在客户满意后，代购装修材料，送货上门。

要求：

- (1) 请先写出网上商品常用的定价战略；
- (2) 再据此针对该网上商店的两项网上销售业务，制定合理的定价战略并说明理由。

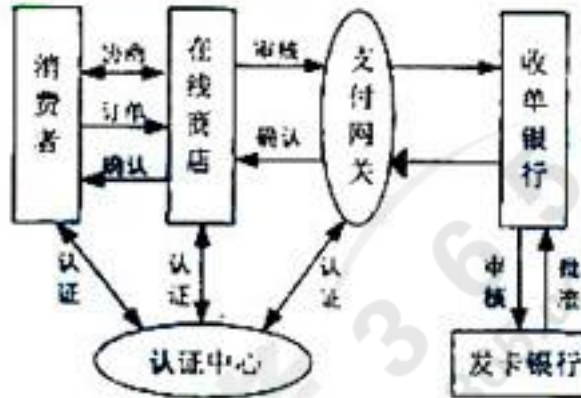
33. 请简述电子商务和现代信息技术及商务的关系。

34. 请简述用户在选择服务器托管服务商时需要考虑的主要因素。

得分	评卷人	复查人

四、简答题（本大题共 3 小题，每小题 6 分，共 18 分）

32. 根据下图简要说明安全电子交易协议 SET 的工作流程。



得分	评卷人	复查人

三、名词解释题（本大题共 3 小题，每小题 2 分，共 6 分）

29. 电子数据交换

30. 买方控制型营销策略

31. 域名



8. 国内的 B2B 电子商务网站一般可分为专做 B2B 交易的网络公司、大型企业的 B2B 网站和 【 】
- A. 政府机构的采购网站 B. 特定产业的垂直网站
C. 提供搜索引擎的网站 D. 网上拍卖交易的网站
9. 对网络传输过程中信息的保密性要求包括对敏感文件加密、保证数据的完整性以及 【 】
- A. 设定操纵权限 B. 采用数字签名
C. 使用专门的通信线路传输 D. 对数据信息来源进行验证
10. EDI 翻译软件的作用是 【 】
- A. 将用户源文件转换成平面文件 B. 将 EDI 标准格式转换成用户源文件
C. 将平面文件转换成 EDI 标准格式 D. 将用户源文件转换成 EDI 标准格式
11. 水平网站将买方和卖方集合在一个市场中交易, 参加交易者一般是 【 】
- A. 销售软件的企业 B. 政府的采购部门
C. 多种行业的企业 D. 特定行业的企业
12. 为旅游业同行建立的网上旅游交易会是一种旅游交易平台, 其交易形式是 【 】
- A. B2B B. B2C C. C2C D. C2B
13. 目前困扰电子支付的关键问题依然是 【 】
- A. 效率问题 B. 安全问题 C. 观念问题 D. 技术问题
14. 符合拍卖法的网上拍卖具备的特点之一是 【 】
- A. 拍卖商品不具有唯一性 B. 价格由低向高不断变化
C. 网站经营者是商品所有人 D. 网站经营者是拍卖人
15. 采用虚拟主机方式建立电子商务网站的显著特点是 【 】
- A. 投资较大, 建立速度慢 B. 投资较小, 建立速度快
C. 对技术支持要求高 D. 对硬件配置要求高
16. 当计算机等设备遇到外部供电系统故障时, 可以继续维持其正常运行一段时间的设
备是 【 】
- A. Web B. Router
C. Switch D. UPS
17. Linux 操作系统发明设计时确定的原则是 【 】
- A. 独立发行 B. 与硬件平台无关
C. 免费和公开源代码 D. 独立开发
18. 电子商务企业的组织结构应该采用 【 】
- A. 树型结构 B. 扁平结构
C. 垂直结构 D. 网状结构
19. 网页的色彩要为主题内容服务, 体现网站风格的主色调应该是 【 】
- A. 一种 B. 二种
C. 三种 D. 四种
20. 电子商务网站优化的核心手段有两种。其一是对现有网站进行性能评估与测试, 其
二是 【 】

绝密★启用前

复核总分	
复核人	

2006 年 4 月全国高等教育自学考试
电子商务案例分析试卷

(课程代码 0902)

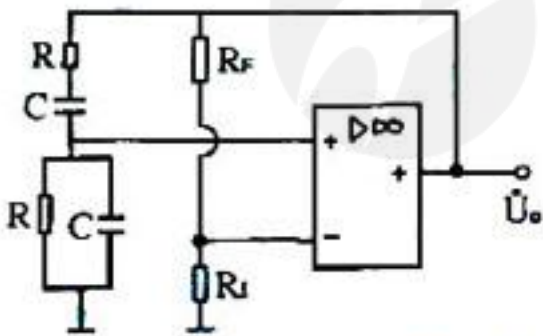
总分		题号	一	二	三	四	五	六
		题分	20	16	6	18	24	16
合分人		得分						

得分	评卷人	复查人

一、单项选择题(本大题共 20 小题,每小题 1 分,共 20 分)
 在每小题列出的四个备选项中只有一个是符合题目要求的,请将其代码填写在题后的括号内。错选、多选、漏选均无分。

- 电子商务案例统计分析数据可分为基本数据和专业数据两大类。专业数据包括价格、销售量、平均成本、平均利润率、竞争能力以及 【
 A. 利税额
 B. 上网人数
 C. 信道带宽
 D. 综合经济效益
- 电子商务案例分析教学中,案例的类型有待决问题案例、已决问题案例及 【
 A. 设想问题案例
 B. 预测问题案例
 C. 安全问题案例
 D. 遇到问题案例
- 相对于电子商务的实际发展,电子商务案例分析的总结往往是 【
 A. 超前的
 B. 同步的
 C. 滞后的
 D. 相关的
- 会员制网络交易服务公司会对会员的收费方式有两种。一种是根据入会企业的实
 售额按比例收费,另一种是 【
 A. 按入会企业规模大小收费
 B. 按入会企业交易商品类型收费
 C. 按时间收取固定会费
 D. 按会员入会年份收费
- B2C 电子商务企业有些是经营着离线商店的零售商,这类企业一般 【
 A. 不需要实体的商店
 B. 要建立实体的商店
 C. 与实体商店无关
 D. 已经有实体的商店
- 在网站主页中加入图片能很好地吸引浏览者,图片与主页下载速度的关系是 【
 A. 小图片不影响速度
 B. 图片越多速度越慢
 C. 图片与主页下载速度无关
 D. 经处理的图片可加快速度

40. 文氏桥振荡器电路如图所示 L: 图中 $R = 3\text{K}\Omega$ $C = 0.3\mu\text{F}$ $R_F = R_1 = 1\text{K}\Omega$
- 试求: (1) 分析该电路参数是否满足起振条件? 若不满足, 应如何修改;
- (2) 计算振荡频率 $f_0 = ?$



题 40 图

绝密★启用前

2006 年 4 月高等教育自学考试全国统一命题考试

电子技术基础(二)试题参考答案及评分标准

(课程代码 2273)

一、单项选择题(本大题共 15 小题,每小题 1 分,共 15 分)

1. B 2. A 3. C 4. B 5. D 6. C 7. D 8. B 9. D 10. C
11. A 12. C 13. A 14. D 15. A

二、填空题(本大题共 15 小题,每小题 1 分,共 15 分)

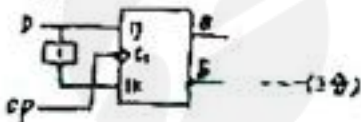
16. 自由电子 17. 射极输出器 18. OTL
19. 0.9 20. 截止 21. 差动放大
22. 电感、电容 23. 乙类 24. 增大
25. $AF=1$ 26. 取反 27. 电源电压或 V_{CC}
28. 置 1 29. 稳定 30. 高

三、简答题(本大题共 3 小题,每小题 5 分,共 15 分)

31. MOS 型场效应管的栅极是在二氧化硅绝缘层上引出,与半导体衬底绝缘,它是靠栅极和衬底之中电场的作用,控制漏极电流,由于工作时,栅极没有电流,所以 MOS 型场效应管的输入电阻大。

32. 由于由容三点式振荡器反馈信号取自于电容,而电容对高次谐波有滤波作用,所以其输出波形中,高次谐波分量少、输出波形好。

33.



$$B^{HI} = \beta \bar{D} + D \bar{\beta} = D \quad \text{--- (2分)}$$

四、计算题(3分)

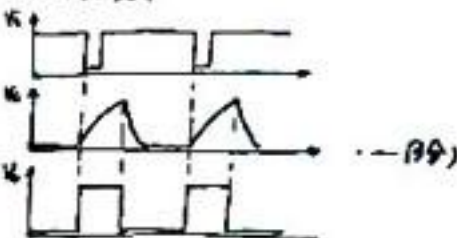
34.



$$= \bar{B} + \bar{C} + CD \quad \text{--- (1分)}$$

五、分析题(本大题共 2 小题,共 14 分)

35. (5分)



单稳态触发器 --- (2分)

36. (9分)

1. 驱动方程

$$\begin{cases} D_0 = \bar{Q}_1 \cdot \bar{Q}_2 \\ D_1 = Q_0 \\ D_2 = Q_1 \end{cases} \quad \dots 2\text{分}$$

2. 状态方程

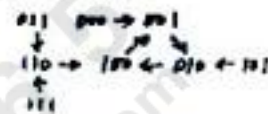
$$\begin{cases} Q_0^{n+1} = \bar{Q}_1 \cdot \bar{Q}_2 \\ Q_1^{n+1} = Q_0 \\ Q_2^{n+1} = Q_1 \end{cases} \quad \dots 2\text{分}$$

3. 状态转移表

Q_2	Q_1	Q_0	Q_2^{n+1}	Q_1^{n+1}	Q_0^{n+1}
0	0	0	0	0	1
0	0	1	0	1	0
0	1	0	1	0	0
0	1	1	1	1	0
1	0	0	0	0	1
1	0	1	0	1	0
1	1	0	1	0	0
1	1	1	1	1	0

--- 3分

4. 状态转换表



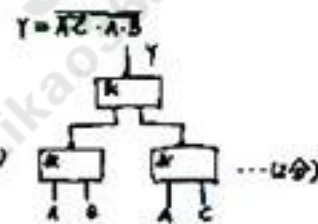
--- 2分

六、设计题(8分)

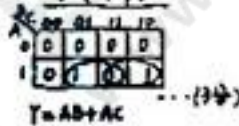
37.

A	B	C	Y
0	0	0	0
0	0	1	0
0	1	0	0
0	1	1	0
1	0	0	1
1	0	1	1
1	1	0	1
1	1	1	1

--- (4分)

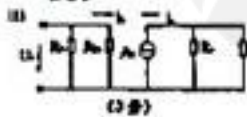


--- (2分)



七、分析计算题(本大题共 3 小题,每小题 10 分,共 30 分)

38.



(2) $A_u = -\frac{\beta R_C // R_L}{r_{be}} = \frac{-100 \times 3 // 3}{1} = -\frac{150}{1} = -150$ (3分)

(3) $r_i = R_b // r_{be} \approx r_{be} = 1\text{K}\Omega$ (2分)

$r_o = R_C = 3\text{K}\Omega$ (2分)

39. $U_{o1} = -\frac{R_2}{R_1} \cdot U_i = -\frac{20}{10} U_i = -2U_i$

$U_o = -\frac{1}{R_4 C} \int_0^{t_1} U_{o1} \cdot dt = -\frac{1}{R_4 C} \int_0^{t_1} -2U_i \cdot dt$ (5分)

$= \frac{2U_i}{R_4 \cdot C} t \Big|_0^{t_1} \because \text{当 } t = t_1 \text{ 时 } U_o = 5\text{V}$

$\therefore \frac{2U_i}{R_4 \cdot C} \cdot t_1 = 5\text{V}$

$t_1 = \frac{5 \times R_4 \cdot C}{2U_i} = \frac{5 \times 10 \times 10^3 \times 10 \times 10^{-6}}{2 \times 1} = 0.25\text{S}$ (5分)

40. (1) 不满足 应满足 $1 + \frac{R_f}{R_1} \geq 3$, 所以若 $R_1 = 1\text{K}\Omega$ $R_f \geq 2\text{K}\Omega$ (5分)

(2) $f_0 = \frac{1}{2\pi \cdot R \cdot C} = \frac{1}{2 \times 3.14 \times 3 \times 10^3 \times 0.3 \times 10^{-6}} = 177\text{Hz}$ (5分)