

**中国十大品牌教育集团 中国十佳网络教育机构**



- 自考名师全程视频授课，图像、声音、文字同步传输，享受身临其境的教学效果；
- 权威专家在线答疑，提交到答疑板的问题在 24 小时内即可得到满意答复；
- 课件自报名之日起可反复观看不限时间、地点、次数，直到当期考试结束后一周关闭；
- 付费学员赠送 1G 超大容量电子信箱；及时、全面、权威的自考资讯全天 24 小时滚动更新；
- 一次性付费满 300 元，即可享受九折优惠；累计实际交费金额 500 元或支付 80 元会员费，可成为银卡会员，购课享受八折优惠；累计实际交费金额 1000 元或支付 200 元会员费，可成为金卡会员，购课享受七折优惠（以上须在同一学员代码下）；

**英语/高等数学预备班：**英语从英文字母发音、国际音标、基本语法、常用词汇、阅读、写作等角度开展教学；数学针对有仅有高中入学水平的数学基础的同学开设。通过知识点精讲、经典例题详解、在线模拟测验，有针对性而快速的提高考生数学水平。[立即报名！](#)

**基础学习班：**依据全新考试教材和大纲，由辅导老师对教材及考试中所涉及的知识进行全面、系统讲解，使考生从整体上把握该学科的体系，准确把握考试的重点、难点、考点所在，为顺利通过考试做好知识上、技巧上的准备。[立即报名！](#)

**冲刺串讲班：**结合历年试题特点及命题趋势，规划考试重点内容，讲解答题思路，传授胜战技巧，为考生指出题眼，提供押题参考。配合高质量全真模拟试题，让学员体验实战，准确地把握考试方向、将已掌握的应试知识融会贯通，并做到举一反三。[立即报名！](#)

**历年真题测评班：**通过真题的在线模拟测试，由自考 365 网校的专家名师指明未来考试中可能出现的“陷阱”、“雷区”、“误区”，帮助学员减少答题失误，提高学员驾驭和应用所学知识的能力，迅速提高应试技巧和强化所学知识，顺利通过考试！[立即报名！](#)

**论文答辩与毕业申请指导班：**来自主考院校的指导老师全程视频授课，系统阐述申报自考论文的时间、论文的选题、论文的格式及内容、与导师的沟通技巧等，并提供论文范例供学员参考。[立即报名！](#)

**自考实验班：**针对高难科目开设，签协议，不及格返还学费。全国限量招生，报名咨询 010-82335555 [立即报名！](#)

全国 2007 年 4 月高等教育自学考试  
**管理经济学试题**  
课程代码：02628

一、单项选择题(本大题共 15 小题，每小题 1 分，共 15 分)

在每小题列出的四个备选项中只有一个是符合题目要求的，请将其代码填写在题后的括号内。错选、多选或未选均无分。

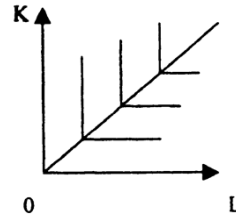
1. 管理经济学的理论支柱不包括（ ）
  - A. 边际分析法
  - B. 机会成本原理
  - C. 需求弹性理论
  - D. 价格理论
2. 经济利润是指（ ）
  - A. 销售收入减去机会成本
  - B. 销售收入减去会计利润
  - C. 营业外收入减去机会成本
  - D. 企业总收入减去会计成本
3. 在得出某种商品的个人需求曲线时，不保持为常数的因素是（ ）
  - A. 个人收入
  - B. 其余商品的价格
  - C. 所考虑商品的价格
  - D. 个人偏好

4. 销售收入与产品价格之间的关系为 ( )
- A. 产品价格上涨时, 产品销售收入一定增加  
B. 产品价格上涨时, 产品销售收入一定减少  
C. 产品价格上涨时, 产品销售收入可能增加, 也可能减少  
D. 产品价格上涨时, 产品销售收入一定保持不变

5. 生产函数中的产量, 是指一定的投入要素组合所可能生产的 ( )
- A. 最大的产品数量  
B. 最小的产品数量  
C. 适中的产品数量  
D. 平均产品数量

6. 对于题 6 图所示的等产量曲线, 解释错误的是 ( )

- A. 规模报酬不变  
B. 固定比例生产函数  
C. L 与 K 之间完全可以替代  
D. L 与 K 的边际技术替代率为零



题 6 图

7. 某先生辞去月薪 1 000 元的工作, 取出自有存款 100 000 元(月息 1%), 办一独资企业。如果不考虑商业风险, 则该先生自办企业按月计算的机会成本是 ( )

- A. 2 000 元  
B. 4 000 元  
C. 10 000 元  
D. 100 000 元

8. 如果企业能随时无偿解雇所雇佣劳动的一部分, 那么企业付出的总工资和薪水必须被考虑为 ( )

- A. 固定成本  
B. 变动成本  
C. 部分固定成本和部分变动成本  
D. 沉没成本

9. 在完全竞争市场上, 厂商短期均衡条件是 ( )

- A.  $P=AR$   
B.  $P=MR$   
C.  $P=AC$   
D.  $P=MC$

10. 完全竞争长期均衡与完全垄断长期均衡的差别是 ( )

- A. 完全竞争的产量更少  
B. 完全竞争的价格更高  
C. 完全竞争市场  $P>MC$   
D. 完全竞争的产量更多

11. 不属于垄断竞争市场的产品是 ( )

- A. 汽车  
B. 内衣  
C. 感冒药  
D. 牙膏

12. 决定产品价格的主要因素不包括 ( )

- A. 产品成本  
B. 销售渠道  
C. 产品的需求  
D. 竞争对手情况

13. 企业的投资量水平最优的条件是 ( )

- A. 投资的边际回报率小于投资的边际资金成本
- B. 投资的边际回报率大于投资的边际资金成本
- C. 投资的边际回报率等于投资的边际资金成本
- D. 投资的回报率小于投资的边际资金成本

14. 若有四个投资方案, 其净现金投资量均为 20 000 元, 但各年的净现金效益量分别如题 14 表:

题 14 表

	第一年	第二年	第三年
方案 1	10 000	10 000	0
方案 2	10 000	10 000	5 000
方案 3	10 000	10 000	2 500
方案 4	10 000	10 000	2 000

比较四方案, 最优的是 ( )

- A. 方案 1
- B. 方案 2
- C. 方案 3
- D. 方案 4

15. 如果管理者有足够的信息, 能够准确地预测将来的结果, 或者说决策的结果只有一个, 这属于 ( )

- A. 确定条件下的决策
- B. 有风险条件下的决策
- C. 不确定条件下的决策
- D. 最大最小收益决策

## 二、名词解释题(本大题共 5 小题, 每小题 3 分, 共 15 分)

- 16. 影子价格
- 17. 需求的变动
- 18. 收入弹性
- 19. 边际技术替代率
- 20. 寡头垄断

## 三、简答题(本大题共 4 小题, 每小题 5 分, 共 20 分)

- 21. 何谓供给量? 影响供给量的主要因素有哪些?
- 22. 一个企业主在考虑雇佣一名工人时, 在劳动的平均产量和边际产量中他更关心哪一个? 为什么?
- 23. 完全竞争中的厂商会不会花钱做广告? 为什么?
- 24. 在投资决策中, 与决策直接相关的数据有哪些?

## 四、计算题(本大题共 5 小题, 每小题 6 分, 共 30 分)

25. 甲公司和乙公司是机床行业的两个竞争者，这两家公司的主要产品的需求曲线分别为  $P_X=1\ 000-6Q_X$ ， $P_Y=1\ 500-4Q_Y$ ，这两家公司现在的销售量分别为 100 单位 X 和 250 单位 Y。
- (1)求 X 当前的价格弹性；
- (2)假定 Y 降价后，使  $Q_Y$  增加到 300 单位，同时导致 X 的销售量  $Q_X$  下降到 75 单位，试问甲公司产品 X 的交叉价格弹性是多少？
- (3)假定甲公司的目标是谋求销售收入最大化，你认为它降价在经济上是否合理？
26. 一个完全竞争厂商具有下列短期生产函数： $Q=-0.01L^3+L^2+36L$ ，其中 Q 是以单位计量的日产量，L 是以工时计的日劳动投入。劳动是唯一的可变要素，产品销售价格为 0.1 元，工资率为每人每小时 4.8 元。如果每天的总固定成本为 50 元，问厂商追求利润最大化，需投入多少工时的劳动量？每日的纯利润是多少？
27. 某公司生产产品 A 的年生产能力为 24 000 件，预计明年的销售量为 12 000 件。全部固定费用为 48 000 元，该产品的销售价格为 32 元/件，单位变动费用为 26 元/件。
- 问：(1)该公司的盈亏平衡点产量是多少？
- (2)如果公司的目标利润为 72 000 元，为保目标利润实现的产量是多少？
28. 永胜公司估计它生产的产品在年产量为 16 000 件时的单位全部成本为 20 元/件。这个产量为其生产能力的 80%。该公司的总投资为 160 000 元，如果该公司希望获得 20% 的年投资回报率，那么该公司对其产品应定什么价格？按此定价的成本利润率是多少？
29. 某企业为了扩大经营，准备生产一种新产品，两年后投放市场，共生产五年。生产这种产品的方案有三种：(1)改建本厂原有生产线；(2)从国外引进一条高效自动生产线；(3)按专业化协作组织“一条龙”生产。由于对未来两年市场需求无法预测，只能大致估计较高、一般、很低三种可能情况的需求量。并且这三种情况发生的概率也不知道。估计的损益值如题 29 表。试用最大最小收益决策法和最小最大遗憾值决策法分别做出选择。

题 29 表

自然状态	方 案		
	改建生产线	引进生产线	协作生产
需求量较高	700	980	400
需求量一般	250	-500	90
需求量很低	-200	-800	-30

#### 五、论述题(本大题共 2 小题，每小题 10 分，共 20 分)

30. 造成市场机制失灵的原因有哪些？如何更好地发挥市场机制的作用？
31. 某城市公共交通的需求价格弹性估计为 1.3，城市管理者希望知道，为了增加公共交通的收入，其价格是应当增加还是降低，请你为其提供方案并作出解释。