

座位号末二位

复核总分	
复核人	

二〇〇三年上半年全国高等教育自学考试

### 西方经济学试卷

(课程代码 0139)

总分	题号	一	二	三	四	五	六
	题分	20	10	12	8	24	26
合分人	得分						

## 第一部分 选择题 (共30分)

得分	评卷人	复查人

一、单项选择题 (本大题共 20 小题,每小题 1 分,共 20 分)  
在每小题列出的四个备选项中只有一个是符合题目要求的,请将其代码填写在题后的括号内。错选、多选或未选均无分。

- 以个别居民与厂商决策为研究对象的经济学理论是  
A. 宏观经济学 B. 微观经济学  
C. 实证经济学 D. 规范经济学 [ ]
- 若一个消费者消费某商品的数量随着其收入的增加而减少,则该商品一定是  
A. 公共品 B. 奢侈品 C. 正常品 D. 低档品 [ ]
- 小麦歉收导致小麦价格上升,在这个过程中  
A. 小麦供给的减少引起需求量下降  
B. 小麦供给的减少引起需求下降  
C. 小麦供给量的减少引起需求量下降  
D. 小麦供给量的减少引起需求下降 [ ]
- 随着一种物品消费数量的增加  
A. 总效用保持不变 B. 总效用减少  
C. 总效用增加 D. 边际效用增加 [ ]
- 两种生产要素的最优组合是  
A. 等产量曲线与等成本曲线的相交之点  
B. 等产量曲线与等成本曲线的相切之点  
C. 等产量曲线上离原点最远的一点  
D. 等成本曲线上离原点最近的一点 [ ]
- 当总产量达到最大时,边际产量  
A. 为正 B. 为负 C. 为零 D. 达到最大 [ ]

7. 随着产量的增加, 短期平均可变成本  
A. 按一固定比例增加  
B. 先增后减  
C. 先减后增  
D. 按一固定比例减少 [ ]
8. 完全竞争厂商处于短期均衡的条件是  
A.  $AC = MC$   
B.  $AVC = MC$   
C.  $P = MC$   
D.  $P = AC$  [ ]
9. 完全竞争厂商增加一单位资本所获得收益的增加量是  
A. 资本的边际产量  
B. 资本的边际成本  
C. 资本所生产产品的边际效用  
D. 资本的边际产量价值 [ ]
10. 交换的帕累托最优条件是  
A. 任何两个消费者消费任何两种商品时的边际替代率都相等  
B. 任何两个生产者生产任何两种商品时的边际技术替代率都相等  
C. 任何两个消费者消费任何两种商品时的边际效用都相等  
D. 任何两个生产者生产任何两种商品时的边际转换率都相等 [ ]
11. 不完全竞争市场处于均衡状态时资源配置低效率的原因是  
A. 产品价格等于边际成本  
B. 产品价格小于边际成本  
C. 产品价格大于边际成本  
D. 产品价格大于平均成本 [ ]
12. 个人收入与个人可支配收入之间的差额是  
A. 个人所得税  
B. 间接税  
C. 公司未分配利润  
D. 折旧 [ ]
13. IS 曲线描述了  
A. 产品市场达到均衡时, 国民收入与利息率之间的关系  
B. 货币市场达到均衡时, 国民收入与利息率之间的关系  
C. 货币市场达到均衡时, 国民收入与价格之间的关系  
D. 产品市场达到均衡时, 国民收入与价格之间的关系 [ ]
14. 边际消费倾向是指  
A. 在任一收入水平上总消费与总收入之比  
B. 在任一收入水平上由收入变化引起的消费支出的变化  
C. 与收入水平相对应的消费支出量  
D. 消费变化与引起这种变化的收入变化之间的比率 [ ]
15. 在 LM 曲线的左上方  
A. 货币需求大于货币供给  
B. 货币需求小于货币供给  
C. 投资大于储蓄  
D. 投资小于储蓄 [ ]
16. 在经济衰退时, 政府采取的最适宜政策是  
A. 提高贴现率  
B. 提高法定准备率  
C. 中央银行购买政府债券  
D. 中央银行出售政府债券 [ ]
17. 挤出效应越小, 政府购买增加所导致的  
A. 货币政策越有效  
B. 财政政策越有效  
C. 货币政策越无效  
D. 财政政策越无效 [ ]

西方经济学试卷第 2 页 (共 8 页)

18. 在短期总需求与总供给达到均衡时, 如果政府支出减少, 将引起  
 A. 均衡国民收入增加, 价格总水平上升  
 B. 均衡国民收入增加, 价格总水平下降  
 C. 均衡国民收入减少, 价格总水平上升  
 D. 均衡国民收入减少, 价格总水平下降 [ ]
19. 经济增长的最基本特征是  
 A. 经济结构的优化  
 B. 人口素质的提高  
 C. 社会制度的调整  
 D. 国民收入的增加 [ ]
20. 菲利普斯曲线表示  
 A. 失业率和工资增长率之间的关系  
 B. 失业率与就业率之间的关系  
 C. 工资与利润之间的关系  
 D. 工资与就业之间的关系 [ ]

得分	评卷人	复查人

二、多项选择题 (本大题共 5 小题, 每小题 2 分, 共 10 分)  
 在每小题列出的五个备选项中有二个至五个是符合题目要求的, 请将其代码填写在题后的括号内。错选、多选、少选或未选均无分。

21. 消费者局部均衡的位置取决于  
 A. 消费者的收入  
 B. 商品的价格  
 C. 消费者消费商品获得的效用  
 D. 生产成本  
 E. 供给弹性的大小 [ ]
22. 长期平均成本曲线与短期平均成本曲线的关系是  
 A. 长期平均成本曲线是短期平均成本曲线的包络曲线  
 B. 长期平均成本曲线是所有短期成本曲线最低点的连线  
 C. 长期平均成本曲线的每一点都对应着某一条短期平均成本曲线上的点  
 D. 所有短期平均成本曲线都不低于长期平均成本曲线  
 E. 所有的短期平均成本曲线都与长期平均成本曲线相切 [ ]
23. 下列哪些物品是实物资产?  
 A. 铁锹  
 B. 公司股票  
 C. 货币  
 D. 公司债券  
 E. 机器 [ ]
24. 按照凯恩斯的观点, 人们需要货币是出于  
 A. 交易动机  
 B. 谨慎动机  
 C. 风险偏好动机  
 D. 投机动机  
 E. 显示富有动机 [ ]
25. 根据新古典增长模型, 不发达经济提高人均收入量的途径有  
 A. 促进技术进步  
 B. 提高储蓄率  
 C. 降低储蓄率  
 D. 降低人口增长率  
 E. 增加积累 [ ]

西方经济学试卷第 3 页 (共 8 页)

## 第二部分 非选择题 (共 70 分)

得分	评卷人	复查人

### 三、名词解释题 (本大题共 4 小题, 每小题 3 分, 共 12 分)

26. 工资率变动的收入效应

27. 帕累托最优状态

28. 总供给函数

29. 需求拉动的通货膨胀

西方经济学试卷第 4 页 (共 8 页)

得分	评卷人	复查人

四、计算题（本大题 8 分）

30. 假设某银行吸收存款 100 万元，法定准备率为 10%，请计算：

- (1) 按规定该银行要留多少准备金？
- (2) 通过银行信贷能创造出多少货币？
- (3) 如果准备率下调至 5%，能创造多少货币？
- (4) 结合 (2) 和 (3) 的计算结果，对中央银行调整法定准备率的政策效果做出评价。

（答案见答题卡）

得分	评卷人	复查人

五、简答题（本大题共 3 个小题，每小题 8 分，共 24 分）

31. 简要说明边际替代率递减规律。

5

32. 简述垄断市场的基本特征及行业中出现垄断的原因。

西方经济学试卷第 6 页（共 8 页）

33. 简述核算国内生产总值的支出方法。

得分	评卷人	复查人

六、论述题（本大题共2小题，每小题13分，共26分）

34. 单一生产要素的合理投入区是如何确定的，其总产量、平均产量和边际产量曲线各有什么特点？

西方经济学试卷第7页（共8页）

35. 试论投资乘数和税收乘数理论，并分别举例说明。



西方经济学试卷第 8 页 (共 8 页)



## 2003 年上半年高等教育自学考试全国统一命题考试 西方经济学试题参考答案及评分标准

(课程代码 0139)

### 一、单项选择题 (本大题共 20 小题, 每小题 1 分, 共 20 分)

- |       |       |       |       |       |
|-------|-------|-------|-------|-------|
| 1. B  | 2. D  | 3. A  | 4. C  | 5. B  |
| 6. C  | 7. C  | 8. C  | 9. D  | 10. A |
| 11. C | 12. A | 13. A | 14. D | 15. B |
| 16. C | 17. B | 18. D | 19. D | 20. A |

### 二、多项选择题 (本大题共 5 小题, 每小题 2 分, 共 10 分)

21. A B C    22. A C D E    23. A E    24. A B D    25. A B D E

### 三、名词解释题 (本大题共 4 小题, 每小题 3 分, 共 12 分)

26. 是指工资率变动对于劳动者的收入从而对劳动时间所产生的影响。工资率提高的收入效应使得劳动时间减少, 反之, 工资率下降的收入效应使得劳动时间增加。
27. 是指不可能通过资源的重新配置使得经济社会在不影响其他成员境况的条件下改善某些人的境况。帕累托最优状态是社会福利不可能再得到增进的一种状态。
28. 是表示价格总水平与总产出之间关系的函数。以  $Y$  表示经济中的总产出,  $P$  表示价格总水平, 则总供给函数  $AS$  可以表示为  $Y = AS(P)$ 。
29. 又称超额需求型的通货膨胀, 是指总需求超过总供给而引起的一般价格总水平的持续而显著的上升。这种类型的通货膨胀形成的原因在于总需求过度增长, 总供给不足。

### 四、计算题 (8 分)

30. (1) 根据法定准备率  $r_d = \frac{\text{准备金 } R_d}{\text{存款 } D}$   
则有  $R_d = r_d \cdot D = 100 \times 10\% = 10$  (万元)
- (2) 设创造出的存款总额为  $\Delta D$ , 则  $\Delta D = \frac{\Delta R_d}{r_d} = \frac{100}{10\%} = 1000$  (万元)
- (3)  $\Delta D = \frac{\Delta R_d}{r_d} = \frac{100}{5\%} = 2000$  (万元)

2003 年 4 月 28 日 西方经济学试题参考答案及评分标准第 1 页 (共 3 页)

(4) 中央银行调整准备率对整个银行体系存款指数扩大或缩小有很大的影响。当法定准备率为10%时，整个银行体系内存款增加的数量会按法定准备率10%的倒数，即按10倍扩大。当准备率从10%下调到5%时，存款扩张倍数从10倍增加到20倍。调整法定准备率在于调整货币供给扩张倍数，因而该手段被认为是最严厉的货币政策。

五、简答题（本大题共3小题，每小题8分，共24分）

31. 是指在保持效用水平或满足程度不变的条件下，随着一种商品消费数量的增加，消费者增加一单位该商品而愿意放弃的另一种商品的消费数量是逐渐减少的。

商品边际替代率递减的原因是：在保持消费者效用水平不变的前提下，消费者增加一种商品的消费，则必须减少另一种商品的消费数量。随着第一种商品消费量的增加，第二种商品消费量在减少，第二种商品变得相对稀缺，因而消费者就会更偏爱第二种商品。这时，只有得到更多的第一种商品，消费者才愿意放弃这种稀缺的商品。

32. 垄断市场是指只有一家厂商提供市场全部供给的市场结构。

特征：(1) 行业中只有一家厂商，而消费者却是众多的；

(2) 产品不存在任何的替代品；

(3) 行业中存在进入障碍。

出现垄断的原因：

(1) 物质技术条件，例如自然垄断；

(2) 人为的和法律的因素，例如政府特许和专利制度规定；

(3) 厂商所处的地理位置、拥有的稀缺资源数量等自然因素。

在现实中，产生垄断的原因是多种多样的。

33. 是将一国一定时期内所有经济单位用于最终产品和劳务的支出加总起来的方法。

一个经济社会的支出包括四个方面：家庭消费支出以C表示，企业投资支出以I表示，政府购买支出以G表示，国外支出以净出口表示，记为NX

由于整个国家对最终产品和劳务的支出有上述四个方面，因此，用支出方法核算的国内生产总值可以表示为：

$$GDP = C + I + G + NX$$

六、论述题（本大题共2小题，每小题13分，共26分）

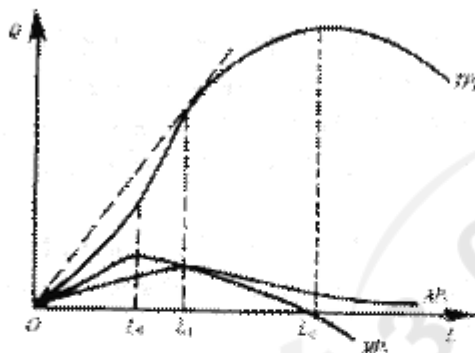
34. 根据总产量曲线，平均产量曲线和边际产量曲线及其相互关系，可以确定劳动这一可变要素投入量的合理区域。如图所示。

在图中，劳动投入量 $L_0$ 对应着边际产量曲线与平均产量曲线的交点， $L_1$ 对应着边际产量等于0或总产量为最大的点。这样，劳动的投入量被分成三个区域：从0到 $L_0$ 为第一阶段； $L_0$ 到 $L_1$ 为第二阶段；超过 $L_1$ 之后为第三阶段。

在劳动投入量的第一阶段内,平均产量呈上升趋势,劳动的边际产量大于劳动的平均产量。这意味着,劳动的边际水平超过平均水平,因而理性的厂商不会把劳动投入量确定在这一区域。

与这一区域相对应的是第三阶段,在这一区域内,可变投入劳动的边际产量小于零,即增加投入不仅不增加产量,反而会促使产量下降,因而厂商也不会把投入确定在这一阶段上。因此,理性的生产者只会把劳动投入量选择在第二阶段上。

可变投入的第二阶段,即可变投入位于平均产量与边际产量曲线的交点以及边际产量等于0之间的区域,被称为可变生产要素的合理投入区。



35. (1) 投资乘数是指由投资变动引起的收入改变量与投资支出改变量之间的比率。

用公式表示为  $k = \frac{1}{1-b}$  或  $\Delta Y = \frac{\Delta I}{1-b}$ , 其中  $b$  为边际消费倾向。这表明, 增加一单位投资, 国民收入将以边际储蓄倾向的倒数倍增加。

上述结论可以由一个例子加以说明。比如, 投资增加 100 美元, 则投资品生产者获得 100 美元, 参与生产的要素所有者以  $b = 0.8$  将其中的 80 美元用于消费, 从而使得消费增加 80 美元, 这一增加又引起总支出增加。这一连串影响, 使得国民收入增加量为:

$$\Delta Y = 100 + 0.8 \times 100 + 100 \times 0.8^2 + \dots = \frac{100}{1-0.8} = 500$$

(2) 税收乘数是指由单位税收变动引起的收入改变量。用公式表示为:

$$K_t = \frac{-b}{1-b} \text{ 或 } \Delta Y = \frac{-b \Delta T}{1-b}$$

与投资乘数不同, 税收增加, 首先引起的是可支配收入下降, 然后才会影响到消费支出。比如: 税收增加 100 美元, 则可支配收入减少 80 美元, 消费支出减少引起乘数效应, 最终减少的收入量为  $\frac{80}{1-0.8} = 400$  美元。

$$\text{即: } \Delta Y = -\frac{100 \times 0.8}{1-0.8} = -400 \text{ 美元。}$$

西方经济学试题参考答案及评分标准第 3 页 (共 3 页)