

管理信息系统试题

课程代码:02382

请考生按规定用笔将所有试题的答案涂、写在答题纸上。

选择题部分

注意事项:

1. 答题前,考生务必将自己的考试课程名称、姓名、准考证号用黑色字迹的签字笔或钢笔填写在答题纸规定的位置上。
2. 每小题选出答案后,用 2B 铅笔把答题纸上对应题目的答案标号涂黑。如需改动,用橡皮擦干净后,再选涂其他答案标号。不能答在试题卷上。

一、单项选择题(本大题共 20 小题,每小题 1 分,共 20 分)

在每小题列出的四个备选项中只有一个是符合题目要求的,请将其选出并将“答题纸”的相应代码涂黑。错涂、多涂或未涂均无分。

1. 在企业管理中,信息流动的描述中错误的是
A. 信息流滞后于物流
B. 信息具有冗余性
C. 信息存在失真现象
D. 信息流向是单向的
2. 下列关于战略信息特点的描述正确的是
A. 使用时间长、使用频率低、信息精度低
B. 使用时间短、使用频率低、信息精度高
C. 使用时间长、使用频率高、信息精度低
D. 使用时间短、使用频率高、信息精度高
3. 信息技术的飞速发展催生出的组织结构形式是
A. 虚拟组织
B. 矩阵式
C. 直线—职能式
D. 事业部式
4. 人们常用的 PowerPoint 属于
A. 操作系统
B. 应用软件
C. 数据库管理系统
D. 语言处理程序
5. 下列用于实现网络层互联的设备是
A. 中继器
B. 集线器
C. 网桥
D. 路由器
6. IT 外包的优点不包括
A. 有益于预见成本
B. 促进企业资源整合
C. 提高企业的控制能力
D. 简化内部的管理工作
7. 在下列电子商务类型中,淘宝网属于
A. B2C
B. B2B
C. C2C
D. B2G

8. 数据流程图中, 表示系统以外与系统有联系的人或事物的元素是
- A. 数据流
 - B. 数据处理
 - C. 外部实体
 - D. 外部数据
9. 采用数据流程图进行分析时, 除明确系统边界的原则外, 还应遵循的原则是
- A. 自顶向下逐层分解、局部遵循由里向外
 - B. 自底向上逐层实现、局部遵循由里向外
 - C. 自底向上逐层实现、局部遵循由外向里
 - D. 自顶向下逐层分解、局部遵循由外向里
10. 系统分析阶段, 产生新系统的逻辑方案中不包括
- A. 新系统目标
 - B. 新系统数据库设计方案
 - C. 新系统管理模式
 - D. 新系统业务流程关系
11. 模块设计优化原则的耦合性指多个模块间相互联系和依赖的程度, 主要是从模块外部考察模块的
- A. 大小
 - B. 相关性
 - C. 内聚性
 - D. 独立性
12. 下列各项中代码最基本的功能是
- A. 标识
 - B. 分类
 - C. 排序
 - D. 专用含义
13. 下列属于一对多联系的是
- A. 读者-图书
 - B. 出版社-编辑
 - C. 图书-作者
 - D. 作者-出版社
14. 下述关于数据模型规范化水平的说法中正确的是
- A. 数据规范化水平越高越好
 - B. 主码属性可以依赖于非主码属性
 - C. 不是每个非主码属性都由主码唯一决定
 - D. 数据表的每个属性都应是不可分割的数据项
15. 下列选项, 不属于系统性能指标的是
- A. 系统响应时间
 - B. 系统稳定性
 - C. 系统运行成本
 - D. 输出的速度
16. 系统测试主要有四个步骤, 其中第二个步骤是
- A. 集成测试
 - B. 单元测试
 - C. 综合测试
 - D. 系统测试
17. 系统测试的方法中, 黑盒测试方法也称为
- A. 机器测试
 - B. 结构测试
 - C. 功能测试
 - D. 逻辑测试
18. 下列属于项目管理知识体系的是
- A. 范围管理、沟通管理、时间管理、生产管理
 - B. 范围管理、绩效管理、生产管理、采购管理
 - C. 沟通管理、采购管理、生产管理、人力资源管理
 - D. 采购管理、时间管理、风险管理、人力资源管理
19. 风险管理的任务包括四个步骤, 依次为
- A. 风险识别, 风险分析, 风险规划, 风险监控
 - B. 风险规划, 风险分析, 风险识别, 风险监控
 - C. 风险识别, 风险监控, 风险规划, 风险分析
 - D. 风险规划, 风险监控, 风险识别, 风险分析
20. 下述风险分析的方法中, 属于定量分析方法的是
- A. 概率分布法
 - B. 风险后果估计法
 - C. 模拟法
 - D. 情景分析法

非选择题部分

注意事项：

用黑色字迹的签字笔或钢笔将答案写在答题纸上,不能答在试题卷上。

二、填空题(本大题共 20 小题,每空 1 分,共 20 分)

21. 专家系统的核心是_____和推理机。
22. 管理信息系统的基本构造是由输入、处理、输出和_____四个部分组成。
23. 管理的五大职能包括:计划、组织、指挥、_____和控制。
24. ERP 的全称是_____。
25. 信息技术是指以现代计算机及_____技术为代表,对信息的产生、收集、处理、加工、传递和使用等环节提供支持的技术的总称。
26. 信息系统的开发过程一般包括系统_____、系统分析、系统设计和系统运行与维护五个步骤。
27. 人们将用于网络之间的相互通信和技术标准称为_____,它是被公认和必须遵守执行的“公共语言”。
28. 信息系统的开发方式主要有独立开发、_____开发、合作开发和购买现成软件四种。
29. 可行性分析主要包括经济可行性分析、_____可行性分析和管理可行性分析等内容。
30. 对数据流程图上每个成分给以定义和说明的结构化工具是_____。
31. 系统详细调查之后的需求分析工作包括_____分析、目标分析和系统范围界定,以及功能分析及划分。
32. 从开发内容的角度来看,系统设计可以划分为逻辑设计和_____设计两个层面。
33. 模块设计中,直接调用某模块的模块个数称为该模块的_____系数。
34. 数据库设计的全过程包括用户需求分析、_____设计、逻辑结构设计、物理结构设计、数据库的实施、数据库运行与维护等六个阶段。
35. 新系统测试通过后,需要进行系统的转换。系统转换方式主要包括:直接转换、并行转换和_____转换。
36. 系统维护工作的主要内容包括:硬件的维护、软件的维护、_____的维护和产品代码的维护。
37. 系统维护中的软件维护工作包括正确性维护、适应性维护和_____维护等。
38. 项目成本管理中,将估算出的成本分配到各个项目活动上,用以建立费用基准,用来监控项目进度的工作称为_____。

39. 项目的风险管理规划主要方法中，_____是指项目管理者将风险留给自己承担，主要用于控制那些风险损失较小、业主能够承担的风险。
40. 典型的常用质量控制方法 PDCA 是一个计划—做—_____—采取措施四步骤的循环迭代过程。

三、名词解释（本大题共 5 小题，每小题 3 分，共 15 分）

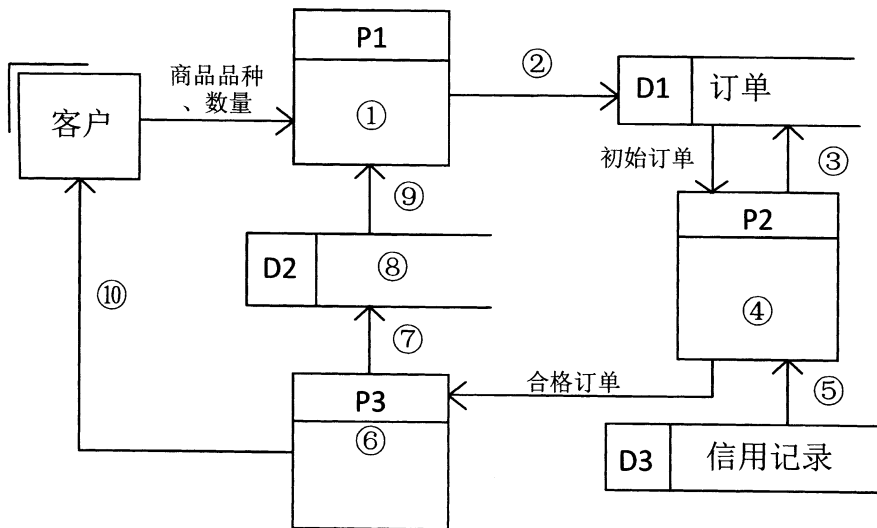
41. 系统的层次性
 42. 生命周期法
 43. 业务流程优化
 44. 模块化
 45. 项目管理

四、简答题（本大题共 5 小题，每小题 5 分，共 25 分）

46. 简述实施管理信息系统（MIS）的商业目标。
 47. 简述信息系统与组织之间的关系。
 48. 简述数据库管理系统的功能。
 49. 简述面向对象方法的优点。
 50. 简述系统设计应遵循的原则。

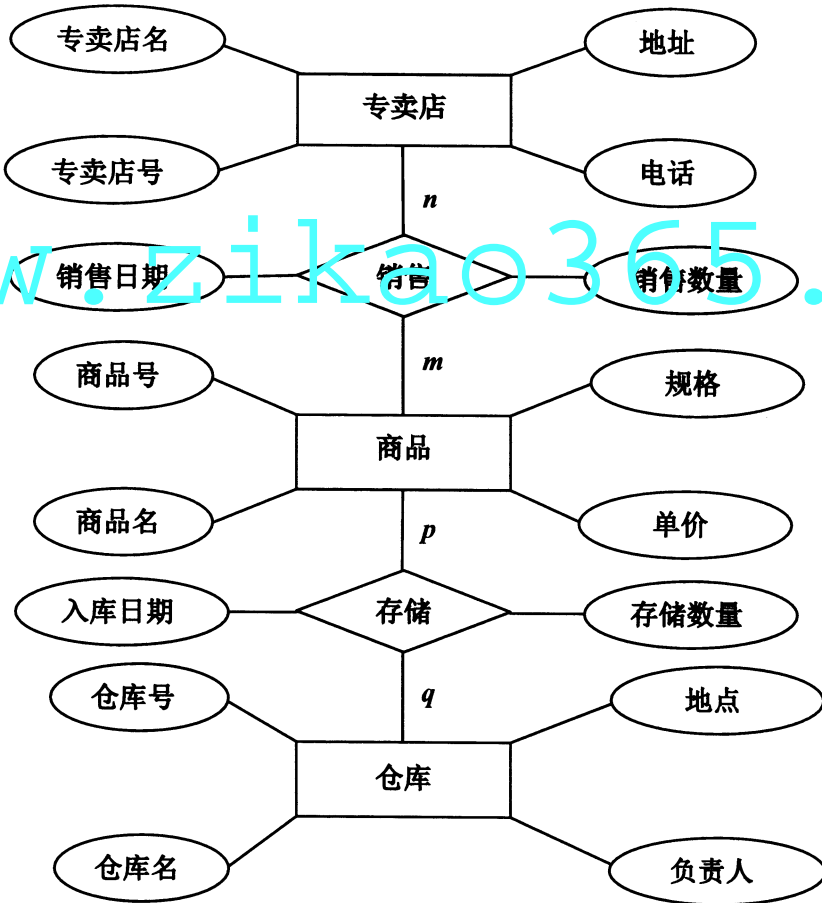
五、应用题（本大题共 2 小题，每小题 10 分，共 20 分）

51. 某电子商城订单处理流程如下：系统根据客户订货的商品品种、数量，以及该商品的库存余量等信息生成初始订单，根据客户的信用记录审核初始订单，产生合格订单；接下来执行订单。执行订单包括根据出库单核减库存和为客户提供发票。请根据上述描述将题 51 图中数据处理、数据存储、数据流的名称填写在答题纸相应位置上。



题 51 图

52. 根据题 52 图，写出数据库逻辑设计方案，用下划线标识主码。



题 52 图